











28



PSELAPHIDES  
RECUEILLIS PAR N. LELEUP  
EN AFRIQUE CENTRALE

sous les auspices de l'I. R. S. A. C.

par le Dr R. JEANNEL











PSÉLAPHIDES  
RECUEILLIS PAR N. LELEUP  
EN AFRIQUE CENTRALE  
sous les auspices de l'I.R.S.A.C.







PSELAPHIDES  
RECUEILLIS PAR N. LELEUP  
EN AFRIQUE CENTRALE

sous les auspices de l'I. R. S. A. C.

par le Dr R. JEANNEL

Membre associé de l'Académie Royale de Belgique  
Professeur honoraire au Muséum national d'Histoire naturelle de Paris

*Sorti de presse en janvier 1964*

## INTRODUCTION

Ce volume comprend deux parties.

La première est la suite (en quelque sorte le n° XIX) de la série des mémoires publiés sur les Psélaphides recueillis par N. LELEUP au Congo Belge sous les auspices de l'Institut pour la Recherche Scientifique en Afrique Centrale (I.R.S.A.C.).

La seconde partie concerne les Psélaphides recueillis par N. LELEUP en Rhodésie, toujours sous les auspices de l'Institut pour la Recherche Scientifique en Afrique Centrale et du Musée Royal de l'Afrique Centrale à Tervuren. Et cette seconde partie, faisant connaître la faune de la Rhodésie, se présentera comme un complément des travaux sur les Psélaphides recueillis par N. LELEUP en Afrique australe, travaux qui seront publiés dans les *Memoirs of the Transvaal Museum*, à Pretoria.

Les matériaux étudiés font partie des collections du Musée Royal de l'Afrique Centrale à Tervuren.





# I. — PSÉLAPHIDES RECUEILLIS

## DANS LA GRANDE FORÊT ÉQUATORIALE CONGOLAISE

### DISTRICT DE LA TSHUAPA

Un grand nombre d'espèces de Psélaphides de la grande forêt congolaise ont été décrites dans mon premier travail paru dans ces Annales :

Faune du Congo belge et du Ruanda-Urundi. *Pselaphidae* (*Ann. Mus. C. B.*, série in-8°, *Sciences zoologiques*, vol. 2, 1949, 275 pp.).

Les matériaux dont j'avais pu disposer pour cet ouvrage étaient constitués par les milliers d'individus pris à la lumière par les chercheurs qui ont travaillé au Congo.

Le problème s'est trouvé posé de connaître le mode de vie de ces innombrables Psélaphides qui se font prendre à la lumière dans la grande forêt équatoriale. Vivent-ils dans les sols suspendus aux branches des grands arbres? Sortent-ils de l'humus du sol de ces forêts marécageuses? N. LELEUP s'est intéressé à ce problème et j'ai déjà eu l'occasion de publier l'étude des Psélaphides qu'il a observés dans la région du lac Tumba (*Rev. Zool. Bot. Afr.*, LIV, 1956, pp. 187-197).

Aujourd'hui c'est la liste des nombreuses espèces qu'il a recueillies dans l'humus de la forêt du district de la Tshuapa, qui fait l'objet de ce mémoire.

#### BIOTOPES EXPLORÉS

- B. 95. Ikela, forêt de la rivière Lukendo. (Tempér. de l'humus à 10 cm de profondeur : + 23° C). — Date : août 1959.
- B. 96. Ikela, forêt marécageuse de la rivière Lusasa. — Date : août 1959.
- B. 97. Ikela, route de Bokungu, le long d'un ruisseau, à 25 km W. de Isanu. — Date : août 1959.
- B. 98. Ikela, route de Bokungu, à 50 km W. de Besoke. — Date : septembre 1959.
- B. 99. Ikela, forêt marécageuse du ruisseau Befale. — Date : septembre 1959.
- B. 100. Ikela, forêt marécageuse. — Date : septembre 1959.
- B. 101. Ikela, forêt marécageuse. — Date : septembre 1959.

- B.* 102. Ikela, forêt marécageuse du ruisseau Kakoli, route de Lomela. — Date : septembre 1959.
- B.* 103. Ikela, forêt marécageuse de la Lukendo. — Date : septembre 1959.
- B.* 104. Ikela, tête de source du ruisseau Kubulu, route de Lomela. — Date : septembre 1959.
- B.* 105. Ikela, forêt sur terre ferme, route de Lomela, près de la rivière Monde. — Date : septembre 1959.
- B.* 108. Mabali, terr. de Bikoro, petite éminence en forêt inondable. — Date : octobre 1959.
- B.* 109. Mabali, terr. de Bikoro, sol suspendu en forêt inondée. — Date : octobre 1959.
- B.* 110. Mabali, terr. de Bikoro, forêt marécageuse. — Date : septembre 1959.
- B.* 111. Boliago, au S. de Coquilhatville, forêt sur terre ferme. — Date : octobre 1959.
- B.* 113. Mabali, terr. de Bikoro, esobe de M'Bolo. — Date : octobre 1959.

## LISTE DES ESPECES

Trib. **PYXIDICERINI** RAFFRAY

1. **Microzethus laevis** JEANNEL, 1959. — Rev. (1), p. 38.  
Mabali, terr. de Bikoro, petite éminence en forêt inondable (*B.* 108).  
Décrit du lac Tumba.
2. **Zethopsinus antennalis** JEANNEL, 1956. — Rev., p. 45.  
Mabali, terr. de Bikoro, petite éminence en forêt inondée (*B.* 108).  
Décrit des environs de Léopoldville.
3. **Zethopsiola Bredoi** JEANNEL, 1950. — Rev., p. 71.  
Ikela, forêt marécageuse du ruisseau Befale (*B.* 99).
4. **Proboscites Ghesquierei** JEANNEL, 1950. — Rev., p. 81.  
Mabali, terr. de Bikoro, petite éminence en forêt inondée (*B.* 108).
5. **Typhloproboscites Leleupi** JEANNEL, 1952. — Rev., p. 83.  
Ikela, forêt de terre ferme sur la route de Lomela (*B.* 105).
6. **Zethinus Leleupi** JEANNEL, 1952. — Rev., p. 87.  
Ikela, forêt marécageuse du ruisseau Kubulu (*B.* 104).
7. **Zethinus nigripennis**, n. sp.; type : Ikela (Mus. Afr. Centr.).  
Mabali, terr. de Bikoro, petite éminence en forêt inondée (*B.* 108).

---

(1) Revision des Psélaphides de l'Afrique intertropicale (*Ann. Mus. Congo Belge*, sér. in-8°, Zool., n° 75, 742 pages, 1959).

8. **Typhloleptus gracilis**, n. sp.; type : Mabali (Mus. Afr. Centr.).  
Ikela, forêt sur terre ferme, route de Lomela (*B.* 105). — Mabali,  
terr. de Bikoro, petite éminence en forêt inondée (*B.* 108).

Trib. **EUPLECTINI** RAFFRAY

9. **Omotimellus exilis** JEANNEL, 1952. — Rev., p. 114.  
Ikela, forêt sur terre ferme, route de Lomela (*B.* 105).  
Décrit de la forêt de montagne de l'Itombwe.
10. **Periplectus nigripennis** RAFFRAY, 1887. — Rev., p. 117.  
Mabali, terr. de Bikoro, petite éminence en forêt inondée (*B.* 108).  
Décrit de Zanzibar.
11. **Euphiliops humicola** JEANNEL, 1952. — Rev., p. 127.  
Ikela, forêt sur terre ferme, route de Lomela (*B.* 105).  
Répandu le long de la Dorsale congolaise.
12. **Rhynchoplectus minutus** JEANNEL, 1950 (*Microplectus*). — Rev.,  
p. 136.  
Mabali, terr. de Bikoro, petite éminence en forêt inondée (*B.* 108).
13. **Bibloplectus parallelus** JEANNEL, 1952. — Rev., p. 138.  
Mabali, terr. de Bikoro, petite éminence en forêt inondée (*B.* 108).
14. **Asymoplectus strictus**, n. sp.; type : Mabali (Mus. Afr. Centr.).  
Mabali, terr. de Bikoro, petite éminence en forêt inondée (*B.* 108).
15. **Afroplectus Machadoi** JEANNEL, 1951. — Rev., p. 207.  
Ikela, forêt marécageuse de la Lusasa (*B.* 96).  
Décrit des galeries forestières de Dundo, dans l'Angola.

Trib. **BATRISINI** RAFFRAY

16. **Atheropterus sericatus**, n. sp.; type : Mabali (Mus. Afr. Centr.).  
Mabali, terr. de Bikoro, petite éminence en forêt inondée (*B.* 108).
17. **Atheropterus constricticollis** JEANNEL, 1950. — Rev., p. 227.  
Mabali, terr. de Bikoro, petite éminence en forêt inondée (*B.* 108).
18. **Trabisus (Probatrisus) tuberifrons** JEANNEL, 1951. — Rev., p. 216.  
Ikela, forêt marécageuse de la Lusasa (*B.* 96). — Bolenge, au S. de  
Coquilhatville, forêt sur terre ferme (*B.* 111).
19. **Trabisus (Echinotrabisus) inermis**, n. sp.; type: Ikela (Mus. Afr. Centr.).  
Ikela, forêt marécageuse de la Lukendo (*B.* 95).
20. **Neotrabisus (Hypotrabisus) gibbosus** JEANNEL, 1954. — Rev. p. 253.  
Ikela, forêt marécageuse de la Lusasa (*B.* 96).  
Décrit du Kundelungu.
21. **Neotrabisus (Hypotrabisus) bifossulus** JEANNEL, 1959. — Rev., p. 253.  
Ikela, forêt marécageuse de la Lusasa (*B.* 96).

22. **Neotrabisus** (s. str.) **dorsalis** JEANNEL, 1950. — Rev., p. 254.  
Ikela, forêt marécageuse de la Lusasa (B. 96). — Mabali, terr. de Bikoro, esobe de M'Bolo (B. 113).
23. **Neotrabisus** (s. str.) **bifoveatus** JEANNEL, 1953. — Rev., p. 255.  
Ikela, forêt marécageuse de la Lusasa (B. 96).
24. **Trabisoides minutus** JEANNEL, 1954. — Rev., p. 262.  
Ikela, forêt marécageuse (B. 102).
25. **Pachytrabisus convexifrons** JEANNEL, 1951. — Rev., p. 265.  
Ikela, forêt marécageuse (B. 102).  
Décrit de la galerie forestière de la Dundundo, près de Dundo, dans l'Angola.
26. **Panaphysis Machadoi** JEANNEL, 1951. — Rev., p. 317.  
Ikela, forêt marécageuse (B. 100).
27. **Leupelia longicornis** JEANNEL, 1954. — Rev., p. 267.  
Ikela, forêt marécageuse de la Lusasa (B. 96), une femelle.
28. **Exallomorpha caeca** JEANNEL, 1951. — Rev., p. 277.  
Ikela, forêt marécageuse (B. 100).  
Connu de la galerie de la Kimbi, à Mahungu, et de la forêt équatoriale de Mwenga, dans le Kivu.
29. **Syrbatus (Syrbatidius) temporalis** JEANNEL, 1954. — Rev., p. 336.  
Ikela, forêt marécageuse (B. 100).
30. **Syrbatus (Syrbatidius) laticornis** JEANNEL, 1956. — Rev., p. 336.  
Mabali, terr. de Bikoro, esobe de M'Bolo (B. 113).
31. **Syrbatus (Syrbatidius) laevifrons** JEANNEL, 1953. — Rev., p. 341.  
Ikela, forêt marécageuse de la Lusasa (B. 96). — Mabali, terr. de Bikoro, petite éminence en forêt inondée (B. 108).
32. **Syrbatus (Syrbatidius) nasutus** JEANNEL, 1956. — Rév., p. 343.  
Ikela, forêt marécageuse (B. 104).
33. **Eleodimerus lacustris** JEANNEL, 1956. — Rev., p. 355.  
Ikela, forêt marécageuse (B. 100).
34. **Eleodimerus gracilicornis** JEANNEL, 1950. — Rev., p. 379.  
Ikela, forêt sur terre ferme, à 25 km W. de Isanu (B. 97).
35. **Eleodimerus excoriatus** JEANNEL, 1956. — Rev., p. 380.  
Ikela, forêt marécageuse de la Lusasa (B. 96).
36. **Hulstaertites punctatus** JEANNEL, 1950. — Rev., p. 381.  
[Les fémurs des mâles sont variables ; le bord supéro-externe est tantôt bosselé et fossulé, tantôt coupé par une série d'entailles.]  
Ikela, forêt marécageuse (B. 100, B. 102). — Mabali, terr. de Bikoro, esobe de M' Bolo (B. 113).
37. **Parabatrissus laticollis** JEANNEL, 1953. — Rev., p. 400.  
Ikela, forêt marécageuse du ruisseau Kubulu (B. 104).



38. **Parabatrissus nyakasibanus** JEANNEL, 1952. — Rev., p. 401.  
Mabali, terr. de Bikoro, esobe de M' Bolo (*B.* 113).  
Espèce décrite de la forêt de montagne de l'Itombwe.
39. **Batrissiotus clavigeroides** JEANNEL, 1951. — Rev., p. 402.  
Mabali, terr. de Bikoro, petite éminence en forêt inondée (*B.* 108).
40. **Leptobatrissus** (s. str.) **longulus** JEANNEL, 1951. — Rev., p. 106.  
Ikela, forêt marécageuse du ruisseau Befale (*B.* 99).  
Espèce décrite des environs de Dundo, dans l'Angola.
41. **Coryphomus** (s. str.) **crenulatus** JEANNEL, 1954. — Rev., p. 416.  
Ikela, forêt marécageuse du ruisseau Befale (*B.* 99).  
Décrit de la forêt équatoriale de Mutakato, dans le Kivu.
42. **Adiastulus Bredoi** JEANNEL, 1950. — Rev., p. 426.  
Ikela, forêt marécageuse, tête de source du ruisseau Kubulu (*B.* 104).  
Forêt équatoriale de la Tshuapa.
43. **Exechophyes Ghesquierei** JEANNEL, 1950. — Rev., p. 427.  
Mabali, esobe de M'Bolo, terr. de Bikoro (*B.* 113), nombreux exemplaires.  
Forêt équatoriale de la Tshuapa.
44. **Arthromelus** (s. str.) **elongatus** RAFFRAY, 1896. — Rev., p. 451.  
Mabali, esobe de M'Bolo, terr. de Bikoro (*B.* 113), nombreux exemplaires.  
Forêt équatoriale de la Tshuapa et du Kivu.

Trib. **TANYPLEURINI** JEANNEL

45. **Globosulus cornutus** JEANNEL, 1950. — Rev., p. 473.  
Ikela, forêt marécageuse (*B.* 96 ; *B.* 104). — Mabali, esobe de M'Bolo, terr. de Bikoro (*B.* 113). Nombreux exemplaires.
46. **Globosulus pubescens** n. sp. ; type : Ikela (Mus. Afr. Centr.).  
Ikela, forêt sur terre ferme de la rivière Monde (*B.* 105).

Trib. **GONIACERINI** RAFFRAY

47. **Ogmocerodes Burgeoni** JEANNEL, 1958. — Rev., p. 483.  
Ikela, forêt marécageuse (*B.* 101), une dizaine d'exemplaires.  
Forêt équatoriale de l'Ituri.
48. **Parasimus Leleupi** JEANNEL, 1953. — Rev., p. 487.  
Ikela, forêt marécageuse (*B.* 96), 2 exemplaires.  
Forêt équatoriale du Kivu.
49. **Bredoella gracilis** JEANNEL, 1950. — Rev. p. 490.  
Mabali, forêt inondable, terr. de Bikoro (*B.* 108), 3 exemplaires.

Trib. **PROTERINI** JEANNEL

50. **Hypoparyphantus bucculentus** JEANNEL, 1956. — Rev., p. 497.  
Ikela, forêt marécageuse (*B.* 99).  
Décrit du mont Hoyo.
51. **Elaphobythus Joannae** JEANNEL, 1954. — Rev., p. 499.  
Ikela, forêt sur terre ferme de la Monda (*B.* 105).  
Connu de la forêt équatoriale de Mutakato, dans le Kivu.
52. **Ectoparyphodes canaliculatus** JEANNEL, 1956. — Rev., p. 504.  
Ikela, forêt marécageuse (*B.* 101), quelques exemplaires.
53. **Craspedopterus Ghesquierei** JEANNEL, 1950. — Rev., p. 507.  
Ikela, forêt à 25 km W. de Isanu (*B.* 97), quelques exemplaires.  
Forêt équatoriale de la Tshuapa.

Trib. **BRACHYGLUTINI** RAFFRAY

54. **Xiphobythus Leleupi** JEANNEL, 1953. — Rev., p. 512.  
Ikela, forêt marécageuse du ruisseau Befale (*B.* 99).  
Forêt équatoriale du Congo et de l'Uganda.
55. **Baxyris Scopsi** JEANNEL, 1950. — Rev. p. 517.  
Ikela, forêt marécageuse (*B.* 99).
56. **Trissemus (Trissemites) punctipennis** RAFFRAY, 1896. — Rev., p. 551.  
Mabali, terr. de Bikoro, esobe de M'Bolo, à la lumière (*B.* 113).
57. **Trissemus (Trissemites) Bredoi** JEANNEL, 1950. — Rev., p. 554.  
Ikela, forêt marécageuse de la Lusasa (*B.* 96). — Mabali, terr. de  
Bikoro, esobe de M'Bolo, quelques exemplaires à la lumière (*B.* 113).
58. **Acamaldes Basilewskyi** JEANNEL, 1959. — Rev., p. 562.  
Ikela, forêt marécageuse de la Lukendo (*B.* 95). — Mabali, terr. de  
Bikoro, sol suspendu en forêt inondée (*B.* 109).
59. **Ghesquierites spinicornis** JEANNEL, 1950. — Rev., p. 565.  
Ikela, forêt sur la route de Bokungu, à 25 km W. de Isanu (*B.* 97). —  
Mabali, terr. de Bikoro, petite éminence en forêt inondable (*B.* 108).

Trib. **HYBOCEPHALINI** RAFFRAY

60. **Apharina gracilis** JEANNEL, 1950. — Rev., p. 580.  
Mabali, terr. de Bikoro, petite éminence en forêt inondée (*B.* 108).

Trib. **MACHADOINI** JEANNEL

61. **Machadous Leleupi** JEANNEL, 1953. — Rev., p. 584.  
Ikela, forêt marécageuse de la Lusasa (*B.* 96).

62. **Machadous cribratipennis** JEANNEL, 1953. — Rev., p. 585.  
Ikela, forêt marécageuse du ruisseau Befale (*B.* 99). — Mabali, terr. de Bikoro, petite éminence en forêt inondable (*B.* 108).
63. **Barrosellus Leleupi** JEANNEL, 1954. — Rev., p. 587.  
Ikela, forêt marécageuse du ruisseau Befale (*B.* 99). — Mabali, terr. de Bikoro, petite éminence en forêt inondable (*B.* 108).

Trib. **CYATHIGERINI** RAFFRAY

64. **Cyathigerodes cochlearius** JEANNEL, 1953. — Rev., p. 590.  
Ikela, forêt marécageuse de la Lusasa (*B.* 96). — Ikela, tête de source du Kubulu, route de Lomela (*B.* 104).

Trib. **PSELAPHINI** RAFFRAY

65. **Pselaphidius longiceps** RAFFRAY, 1887. — Rev., p. 600.  
Ikela, forêt à 50 km W de Besoke, route de Bokungu (*B.* 98).  
Décrit de Zanzibar.
66. **Pselaphidius Hulstaerti** JEANNEL, 1950. — Rev., p. 600.  
Mabali, terr. de Bikoro, esobe de M'Bolo, à la lumière (*B.* 113).
67. **Pselaphus laevigatus**, n. sp.; type : Ikela (Mus. Afr. Centr.).  
Ikela, forêt à 50 km W. de Besoke, route de Bokungu (*B.* 98), 2 exemplaires.

Trib. **CTENISTINI** RAFFRAY

68. **Ctenistes imitator** REITTER, 1882. — Rev., p. 620.  
Mabali, terr. de Bikoro, esobe de M'Bolo, à la lumière (*B.* 113).
69. **Desimia (Desimiella) antennata** JEANNEL, 1950. — Rev., p. 635.  
Mabali, terr. de Bikoro, forêt inondée, à la lumière (*B.* 109).

Trib. **ODONTALGINI** JEANNEL

70. **Odontalgus gracilipes** JEANNEL, 1950. — Rev., p. 648.  
Ikela, forêt marécageuse de la Lusasa (*B.* 96). — Mabali, terr. de Bikoro, petite éminence en forêt inondable (*B.* 108).

Trib. **TMESIPHORINI** JEANNEL

71. **Tmesiphorites gracilicornis** JEANNEL, 1953. — Rev., p. 659.  
Ikela, forêt marécageuse (*B.* 100).
72. **Tmesiphorites globulicollis** JEANNEL, 1953. — Rev., p. 659.  
Ikela, forêt marécageuse du ruisseau Befale (*B.* 99).

73. **Centrophthalmus Ghesquierei** JEANNEL, 1950. — Rev., p. 670.  
Mabali, terr. de Bikoro, à la lumière (*B.* 109).
74. **Camaldus rugosicollis** JEANNEL, 1954. — Rev., p. 677.  
Ikela, forêt marécageuse (*B.* 100).
75. **Camaldus longicornis** JEANNEL, 1959. — Rev., p. 679.  
Ikela, forêt marécageuse de la Lukendo (*B.* 103). — Bolenge, au S. de  
Coquilhatville (*B.* 111).
76. **Camaldites gracilis** JEANNEL, 1950. — Rev., p. 681.  
Mabali, terr. de Bikoro, à la lumière (*B.* 109). — Ikela, forêt maréca-  
geuse du ruisseau Befale (*B.* 99).
77. **Centrophthalmosis punctipennis** JEANNEL, 1950. — Rev., p. 686.  
Ikela, forêt à 50 km W. de Besoke, route de Bokungu (*B.* 98).



## DESCRIPTIONS DES FORMES NOUVELLES

### Trib. PYXIDICERINI RAFFRAY

#### Gen. ZETHINUS RAFFRAY

*Zethinus* RAFFRAY, 1908 ; type : *Severini* Raffray. — JEANNEL, 1959, Rev., p. 86.

*Zethinus nigripennis*, n. sp. ; type : Mabali (Mus. Roy. Afr. Centr.).

Long. 0,9 mm. Relativement large et déprimé. Testacé rougeâtre avec les élytres noirâtres. Tête ayant un peu la même forme que chez les *Zethopsiola*, le front court et très transverse, à bord postérieur un peu échancré, les yeux assez grands, portés sur les saillies latérales du front, mais avec une partie du front libre en arrière d'eux. Antennes de sept articles, semblables à celles des autres *Zethinus*, le dernier article avec un sillon annulaire. Pronotum aussi long que large, les bosses latérales arrondies, les côtés sans sinuosité en arrière des bosses latérales. Elytres déprimés. Abdomen relativement large, les tergites aplanis. Pattes très grêles.

Bien différent des *Zethinus Severini* RAFFR. et *Z. Leleupi* JEANN. par la forme du front. Chez ces deux espèces, vivant aussi dans la grande forêt congolaise, la tête est arrondie.

Mâle inconnu.

#### Gen. TYPHLOLEPTUS JEANNEL

*Typhloleptus* JEANNEL, 1951 ; type : *Machadoi* Jeannel. — 1959. Rev., p. 92.

*Typhloleptus gracilis*, n. sp. ; type : Mabali, mâle macrophtalme (Mus. Roy. Afr. Centr.).

Long. 0,8 mm. Mâles macrophtalmes. Testacé pâle ; extrêmement grêle. Plus petit et plus étroit que le *T. tenuis* JEANN., de la Dorsale congolaise et de la forêt équatoriale du Kivu. Tête étroite, les yeux très grands, la partie postoculaire de la tête à côtés parallèles, les tempes en angle droit. Pronotum très étroit, aussi long que la tête mais plus étroit, à peu près une fois et demie aussi long que large, la base non rétrécie. Elytres

longs et étroits, deux fois aussi longs que larges. Abdomen long et étroit, de moitié plus long que les élytres.

Femelle inconnue.

Trib. **EUPLECTINI** RAFFRAY

Gen. **ASYMOPLECTUS** RAFFRAY

*Asymoplectus* RAFFRAY, 1897; type : *caviventris* Raffray. — JEANNEL, 1959. Rev., p. 139.

**Asymoplectus strictus**, n. sp.; type : Mabali (Mus. Roy. Afr. Centr.).

Long. 1,5 mm. Ailé. Testacé rougeâtre, les élytres un peu rembrunis, la pubescence courte et fine. Étroit et allongé. Tête médiocre, un peu moins longue que large, le lobe frontal saillant, mais avec le bord antérieur échancré, les tubercules antennaires saillants mais arrondis, le front convexe, les yeux un peu plus longs que les tempes qui sont convexes. Antennes robustes, le pédicelle presque aussi épais que le scape, les articles 4 à 8 subglobuleux mais un peu transverses, la massue épaisse, avec l'article 9 court et transverse, le 10 deux fois aussi large que long, le 11 aussi épais que le 10, obtus au sommet. Pronotum un peu moins long que large, ses côtés avec une profonde échancrure après les fosses latérales, les angles postérieurs aigus et très saillants en dehors, atteignant le niveau du maximum de convexité des bosses latérales, la base saillante. Elytres un peu plus longs que larges, déprimés. Abdomen long, les tergites convexes. Pattes courtes.

Mâle. Abdomen très incurvé, les sternites comme chez l'*A. caecus* JEANN., de l'Itombwe (1959, Rev., p. 140, fig. 56).

Edéage à pavillon basal tordu sur son axe, la partie distale fusiforme et terminée par une pointe effilée et hélicoïdale dont l'extrémité est formée par un renflement portant une épine du côté droit. Vers le milieu de la longueur de l'édéage un diverticule en forme de corbeille se détache de la face gauche et semble bien renfermer la terminaison du sac interne.

Plusieurs exemplaires, un mâle et quatre femelles.

Trib. **BATRISINI** RAFFRAY

Gen. **ATHEROPTERUS** RAFFRAY

*Atheropterus* RAFFRAY, 1882; type : *longipalpis* Raffray. — JEANNEL, 1959, Rev., p. 221.

**Atheropterus sericatus**, n. sp.; type : Mabali (Mus. Roy. Afr. Centr.).

Long. 2,3 mm. Voisin du *leleupanus* JEANN., même forme générale, la pubescence courte et assez épaisse, dorée et très régulière. Front plus

déprimé que chez *leleupanus*, à ponctuation plus fine et avec une carénule longitudinale sur le vertex. Antennes plus grêles. Bosses latérales du pronotum plus arrondies et moins saillantes en dehors dans leur partie antérieure, brusquement et largement tronquées en arrière, mais avec l'angle formé par la troncature plus émoussé. Elytres larges, à ponctuation fine et assez dense. Premier tergite abdominal moins long que large, à ponctuation plus fine que chez le *leleupanus*. Pattes courtes.

Mâle inconnu.

Gen. **TRABISUS** RAFFRAY

*Trabisus* RAFFRAY, 1890; type : *giganteus* Raffray. — JEANNEL, 1959 Rev., p. 229.

**Trabisus (Echinotrabisus) inermis**, n. sp.; type : Ikela (Mus. Roy. Afr. Centr.).

Long. 2,4 mm. Ailé. Testacé rougeâtre, la pubescence courte et fine. Allongé. Tête courte, aussi longue que large, le front assez densément ponctué, aplani en avant, le lobe frontal peu saillant, arrondi, les yeux aussi longs que les côtés des tempes qui sont peu saillantes. Massette palpaire grêle, en forme de bâtonnet. Antennes très fines, les articles 3 à 8 subcylindriques et presque deux fois aussi longs que larges, la massue peu épaisse. Pronotum subglobuleux, un peu plus long que large, le disque avec deux paires de petits tubercules encadrant la fovéole basale, la partie antérieure du disque convexe et vaguement ponctué. Elytres convexes, un peu plus longs que larges. Abdomen allongé, le premier tergite presque aussi long que large, étranglé à la base, son bord postérieur très arrondi, avec les angles latéraux effacés comme chez les *Atheropterus*. Pattes grêles.

C'est la troisième espèce connue du sous-genre *Echinotrabisus* décrit dans la Révision des Psélaphides de l'Afrique intertropicale (1959, p. 231). Elle est bien différente de l'*echinatus* JEANN. et du *Birarai* JEANN. par sa petite taille, la brièveté du front et surtout par la gracilité des antennes et la finesse de la ponctuation.

Mâle inconnu.

Trib. **PSELAPHINI** RAFFRAY

Gen. **PSELAPHUS** HERBST

*Pselaphus* HERBST, 1792; type : *Heisei* Herbst. — JEANNEL, 1959, Rev., p. 609.

**Pselaphus** (s. str.) *laevigatus*, n. sp.; type : Ikela (Mus. Roy. Afr. Centr.).

Long. 1,8 mm. Rougeâtre foncé luisant, glabre et lisse. Allongé et robuste, les membres peu allongés. Tête peu longue, les yeux saillants, aussi longs que la partie postérieure de la tête. Lobe frontal un peu plus

long que large, sillonné, avec ses bourrelets latéraux convexes et lisses ; partie postoculaire du front bombée et lisse, glabre. Palpes relativement peu allongés, le renflement distal de la massette allongé, arrondi au sommet et peu à peu aminci vers le funicule qui est à peu près aussi long que lui, le renflement uni, sans fissure longitudinale, très finement ponctué et pubescent. Antennes robustes, le scape trois fois aussi long que large, le pédicelle oblong, les articles 4 à 8 un peu plus longs que larges, les 9 et 10 ovales, un peu plus longs que larges, le 11 deux fois aussi long que le 10. Pronotum doliotiforme, allongé, absolument lisse. Elytres plus longs que larges, lisses, avec la strie suturale et la strie discale extrêmement fines, sans fossettes basales ; bord apical avec une grande frange membraneuse blanchâtre et quelques soies. Plaque tergale moins longue que large, déprimée, ses angles latéraux assez saillants. Pattes robustes.

Mâle inconnu.

Très différent de tous les *Pselaphus* connus de l'Afrique intertropicale. Celui qui s'en rapproche le plus est le *femoralis* JEANN., de l'Angola. Mais le *laevigatus* est plus grand, avec des antennes plus longues et aucune trace de soies alignées sur les élytres.

La forme de la massette palpaire, à renflement terminal allongé et presque cylindrique chez le *laevigatus*, est très différente de celle des autres espèces connues, chez lesquelles le renflement terminal de la massette est toujours plus ou moins fusiforme.



**II. — PSÉLAPHIDES RECUEILLIS PAR N. LELEUP  
DANS LA RHODÉSIE ET SUR LE MONT MBISI  
DANS LE SUD DU TANGANYIKA**

**BIOTOPES EXPLORÉS**

**TANGANYIKA**

1. Réserve forestière du mont Mbisi, à 12 miles au NE de Sumbawanga, alt. 2 400 à 2 600 m, humus (juin 1960).

**NORTHERN RHODESIA**

2. Victoria Falls, rive gauche du Zambèze : étage supérieur de la galerie forestière dans la zone des embruns, humus (juillet 1960).
3. Victoria Falls, rive gauche du Zambèze : étage supérieur de la galerie forestière, hors de la zone des embruns, humus (dans les fourmilières sous les pierres enfoncées) (juillet 1960).
4. Victoria Falls, rive gauche du Zambèze : étage inférieur de la galerie forestière, au fond du ravin « Palm Grove », en dehors de la zone des embruns, humus (juillet 1960).
5. Mpika, sources thermales de la Kangama, alt. 1 700 m, humus en forêt (juillet 1960).
6. Danger Hill, lieu-dit à 45 km au NE de Mpika, alt. 2 300 m, humus en galerie forestière (juillet 1960).
7. Abercorn, alt. 1 800 m, galerie forestière de la Mwengo, à 8 miles au N. de la ville, humus (juillet 1960).
8. Tête de source près du barrage de Inzuma, à 37 km au S. d'Abercorn, alt. 1 600 m., dans les herbes des berges non boisées (juin 1960).

**SOUTHERN RHODESIA**

9. Mont Selinda, forêt ombrophile de Chirinda, alt. 1 300 m, humus (juillet 1960).
10. Chipinga, résidu de forêt ombrophile, alt. 1 300 m, humus (juillet 1960).
11. Melssetter, alt. 1 700 m, résidu de forêt ombrophile, humus (juillet 1960).
12. Chipinga, savane boisée marécageuse, alt. 1 200 m (juillet 1960).

Subfam. **FARONITAE** JEANNEL

Trib. **PYXIDICERINI** RAFFRAY

Gen. **PARAZETHOPSUS** JEANNEL

*Parazethopsus* JEANNEL, 1952, Expl. Parc. Nat. Upemba, fasc. 13, p. 16 ;  
type : *Wittei* Jeannel. — 1959, Rev., p. 40.

1. **Parazethopsus rhodesianus**, n. sp. ; type : Selinda (Mus. Roy. Afr. Centr.).

Fig. 1 à 3. — Long. 1,5 mm. Ailé. Brun rougeâtre foncé, les antennes et les pattes testacées rougeâtres, grêle, tête et pronotum rugueusement ponctués, l'arrière-corps lisse. Tête transverse, le front court, le lobe frontal long et étroit, arrondi au sommet, sa surface à peine déprimée ; yeux petits, occupant tout le bout externe du front. Antennes à pédicelle très petit, à peine plus gros que l'article 3. Pronotum petit, quadrangulaire, avec une large fossette discale. Elytres déprimés, la suture enfoncée,

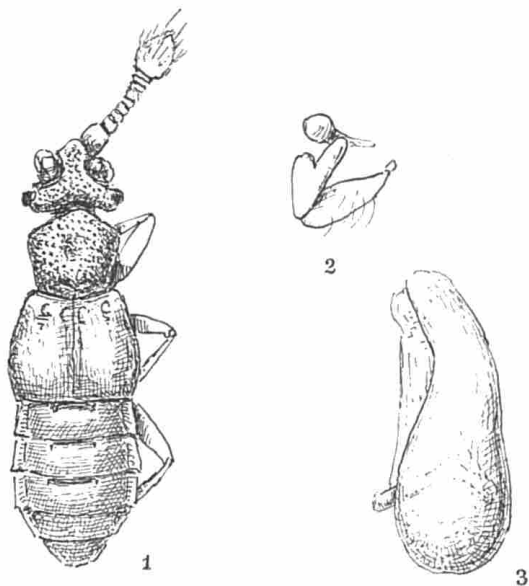


Fig. 1 à 3. — Gen. *Parazethopsus* JEANNEL. — Fig. 1. *P. rhodesianus*, n. sp., mâle, du mont Selinda,  $\times 32$ . — Fig. 2. Palpe maxillaire gauche. — Fig. 3. Édéage, face dorsale,  $\times 240$ .

les côtés arrondis, le rebord marginal invisible de haut. Abdomen avec les trois premiers tergites impressionnés entre des carénules basales écartées du tiers de la largeur du disque du tergite. Pattes très grêles.

Edéage (fig. 3) très simple, renflé à la base, atténué et un peu infléchi dans sa partie apicale. Pas de pavillon basal. Les stylets sont remplacés par une grande lame ventrale.

Espèce assez différente, par la structure de l'édéage, du *P. Wittei* JEANN., seule espèce, déjà connue du genre, qui occupe l'Upemba. La brièveté du pédicelle antennaire et la structure des palpes (fig. 2) montrent cependant que les deux espèces doivent être rapprochées dans le même genre.

*S. Rhodesia*. Mont Selinda : forêt ombrophile de Chiringa, alt. 1 300 m, un mâle dans l'humus (juillet 1960).

### Gen. ZETHOPSINUS JEANNEL

*Zethopsinus* JEANNEL, 1949, Mém. Mus., XXIX, p. 22 ; type : *major* Raffray. — 1959, Rev., p. 44.

1. *Zethopsinus scutellatus*, n. sp. ; type : mont Selinda (Musée Roy. de l'Afrique Centrale) (paratype au Muséum de Paris).

Fig. 4. — Long. 1,5 mm. Ailé. Testacé rougeâtre luisant, presque glabre. Robuste. Tête à front transverse et lobe frontal très saillant, étroit, formant une sorte d'écusson arrondi, déprimé et absolument lisse. Yeux petits, n'occupant qu'une partie du bout externe du front. Palpes conformes au type du genre. Antennes à scape très gros, pédicelle sphérique un peu moins gros que le scape mais deux fois plus épais que l'article 3, les articles du funicule peu transverses. Pronotum petit, subcarré, très

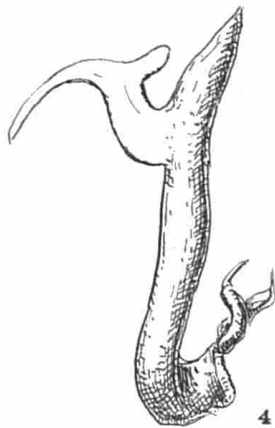


Fig. 4. — Gen. *Zethopsinus* JEANNEL, édéage du *Z. scutellatus*, n. sp., du mont Selinda, × 185.

convexe, avec une large fossette discale. Elytres courts, déprimés. Abdomen épais, les tergites très convexes, leurs carénules espacées de plus du tiers de la largeur du disque. Pattes courtes, assez robustes.

Edéage (fig. 4) tubuleux, long, replié à la base mais à peu près rectiligne, avec une grande apophyse au tiers apical du bord droit. Stylets tordus sur eux-mêmes.

Espèce bien différente de toutes celles connues par la structure insolite de son édéage.

*S. Rhodesia*. Mont Selinda, forêt ombrophile de Chirinda, 3 exemplaires dans l'humus à 1 300 m d'alt. (juillet 1960).

Gen. ZETHINIOTUS nov.

Type : *spinifrons*, n. sp.

Genre de la Division I, ayant comme les deux précédents le lobe externe de la massette palpaire globuleux (fig. 6). Parmi les genres déjà connus de cette Division I (1959. Rev., p. 34), il se place auprès de *Zethopsinus* et en diffère principalement par la structure de l'édéage.

Celui-ci en effet (fig. 7) est tout à fait de même type que chez les *Zethopsiola* mais possède une grande pièce accessoire attachée à l'ampoule basale, qui n'existe jamais chez les *Zethopsiola*.

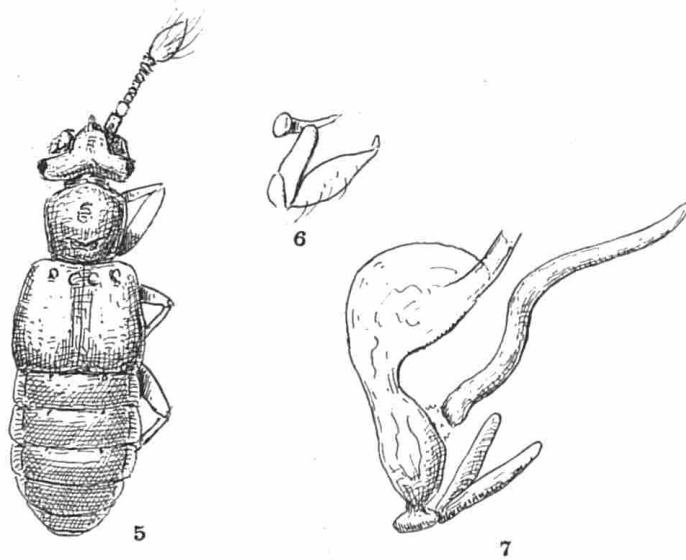


Fig. 5 à 7. — Gen. *Zethiniotus*, nov. — Fig. 5. *Z. spinifrons*, n. sp., mâle, du mont Selinda,  $\times 32$ . — Fig. 6. Palpe maxillaire gauche. — Fig. 7. Edéage, face dorsale,  $\times 185$ .

Extérieurement le *Zethiniotus* diffère de tous les genres connus par la présence d'une grosse épine mousse sur le milieu du bord libre du lobe frontal.

1. **Zethiniotus spinifrons**, n. sp. ; type : mont Selinda (Musée Roy. de l'Afrique Centrale) (paratype au Muséum de Paris).

Fig. 5 à 7. — Long. 1,5 mm. Ailé. Testacé rougeâtre, la pubescence courte et rare. Robuste. Entièrement lisse. Tête à front transverse, les yeux petits, n'occupant pas tout le bout externe du front. Lobe frontal large et court, à côtés parallèles, son bord libre arrondi, avec une forte dent mousse médiane, la surface aplanie. Antennes à scape petit, étroit, pas plus gros que le pédicelle, les articles du funicule peu transverses, le dernier article oblong. Pronotum subcarré, avec une fossette médiane. Elytres courts et déprimés, la suture assez profondément enfoncée. Abdomen épais, les tergites à peine impressionnés, les carénules basales plus écartées que chez les *Zethopsinus*.

Edéage : fig. 7.

*S. Rhodesia*. Mont Selinda, forêt ombrophile de Chiringa, alt. 1 300 m, dans l'humus (juillet 1960). — Chipinga, résidu de forêt ombrophile, alt. 1 300 m, dans l'humus (juillet 1960), 4 exemplaires.

#### Gen. ZETHOPSIOLA JEANNEL

*Zethopsiola* JEANNEL, 1954, Mém. Mus., Zool. VIII, p. 65 ; type : *urundianus* Jeannel. — 1959, Rev., p. 65.

1. **Zethopsiola laticeps** RAFFRAY, 1897, Trans. S. Afr. phil. Soc., X, p. 50 (*Zethopsus*) ; type : Salisbury. — JEANNEL, 1959, Rev., p. 79.

Le type n'est pas dans la collection RAFFRAY. Aussi est-ce avec réserve que je rapporte les exemplaires pris par LELEUP à cette espèce.

*S. Rhodesia*. Chipinga, savane boisée marécageuse, alt. 1 200 m, 4 femelles dans l'humus (juillet 1960).

#### Subfam. EUPLECTITAE JEANNEL

##### Trib. EUPLECTINI RAFFRAY

#### Gen. AFROPLECTUS JEANNEL

*Afropectus* JEANNEL, 1952 ; type : *africanus* Raffray. — 1959, Rev., p. 149.

1. **Afropectus** (s. str.) **mbisiensis**, n. sp. ; type : mont Mbisi (Musée Roy. de l'Afrique Centrale) (paratype au Muséum de Paris).

Fig. 8. — Long. 1,4 à 1,5 mm. Ailé. Testacé rougeâtre, la pubescence très fine. Robuste. Tête volumineuse, déprimée, le lobe frontal large, peu saillant, à bourrelets latéraux volumineux et lisses, entre lesquels le front est plan et lisse ; presque pas d'échancrure externe ; bord antérieur en

bourrelet saillant et arrondi. Yeux plus courts que les tempes qui sont arrondies. Antennes épaisses, à massue très peu renflée, le scape très court, le pédicelle globuleux, les articles 4 à 7 un peu transverses, le 8 petit et globuleux ; article 9 un peu transverse, guère plus gros que le 7, article 10 petit, presque aussi long que large, le 11 ovale, un peu plus épais que le 10. Pronotum presque aussi long que large, ses bosses latérales très peu saillantes, l'échancrure postérieure faible, les angles postérieurs très petits, n'atteignant pas le niveau du maximum de convexité des côtes ; disque convexe, avec un profond sillon médian très régulier et atteignant en avant la région collaire. Elytres longs, déprimés, trois fossettes basales bien isolées. Abdomen à premier tergite profondément déprimé sur son bord basal. Pattes courtes.

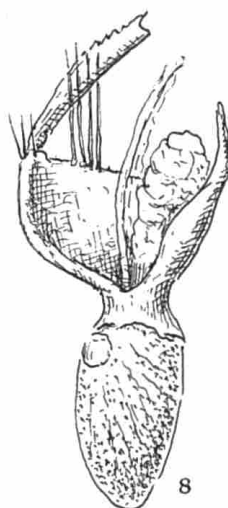


Fig. 8. — Gen. *Afroplectus* JEANNEL, édéage de l'*A.* (s. str.) *mbisiensis*, n. sp., du mont Mbisi,  $\times 185$ .

Edéage (fig. 8) rappelant assez celui de l'*A. pallens* JEANN., du Kilimandjaro (1960, Ann. Mus. C. B., sér. in-8<sup>o</sup>, Zool., 81, p. 169, fig. 23). Il est comme lui du type des *flabelliferi brachiales* et présente la même conformation générale. Toutefois le bras est serrulé sur son bord externe, le tubercule sétifère encore plus réduit, la lame ventrale plus courte ; le flagelle est aussi peu développé.

L'espèce se place dans le groupe du *clypeatus* (1959, Rev., p. 162). Le tableau des espèces conduirait à rapprocher le *mbisiensis* des *Chappuisi* JEANN., de l'Elgon, et *validifrons* JEANN., du Ruwenzori, qui ont comme lui le bras serrulé. Mais en réalité il se place auprès du *pallens* JEANN., du Kilimandjaro, dont il diffère extérieurement par le fort sillon médian de son pronotum et ses antennes plus épaisses.



*Tanganyika*. Réserve forestière du mont Mbisi, à une vingtaine de km au NE de Sumbawanga, alt. 2 400 m, 3 exemplaires dans le terreau d'une cavité d'arbre mort (juin 1960).

Trib. **RAFFRAYINI** JEANNEL

Gen. **RAFFRAYIA** REITTER

*Raffrayia* REITTER, 1881 ; type : *antennata* Raffray. — JEANNEL, 1959, Rev., p. 212.

1. *Raffrayia* (s. str.) *rhodesiana*, n. sp. ; type : Abercorn (Musée Roy. de l'Afrique Centrale) (paratype au Muséum de Paris).

Fig. 10. — Long. 1,8 mm. Ailé. Brun rougeâtre plus ou moins foncé, parfois presque noir, avec les antennes et les pattes testacées rougeâtres, la pubescence fine. Tête petite, arrondie, le lobe frontal assez large, les yeux saillants, presque aussi longs que les côtés des tempes qui sont anguleuses, mais effacées. Antennes à scape très court. Pronotum un peu moins long que large, à bosses latérales arrondies, peu saillantes, et côtés sinués en arrière, le disque convexe, sillonné sur la ligne médiane dans sa moitié postérieure. Elytres courts, à épaules saillantes. Abdomen avec les carénules du premier tergite obliques et espacées du tiers de la largeur du disque du tergite à leur extrémité postérieure. Pattes robustes.

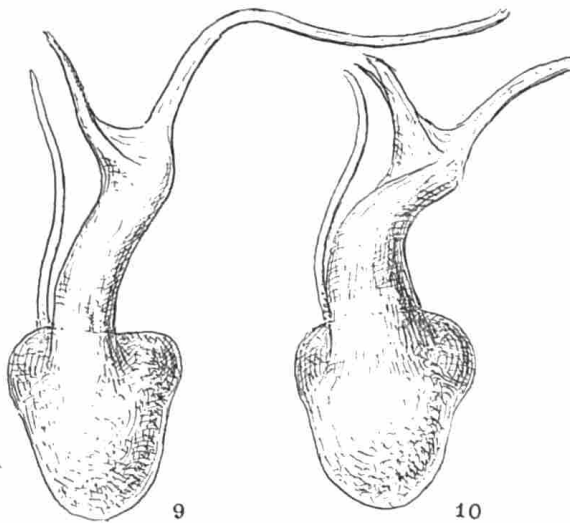


Fig. 9 et 10. — Gen. *Raffrayia* REITTER, édéages,  $\times 185$ . — Fig. 9. *R. melanaria*, n. sp., du mont Mbisi. — Fig. 10. *R. rhodesiana*, n. sp., d'Abercorn.

Edéage (fig. 10) à pavillon basal large et triangulaire, la tubulure épaisse, coudée en bas et à gauche vers le milieu. A l'extrémité de la tubulure, le conduit du sac interne est court, dans l'axe, et une apophyse bifide se dresse sur le côté droit. Comme chez toutes les espèces de l'Afrique inter-tropicale, il existe un flagelle à droite de la tubulure.

Espèce voisine de celles du Tanganyika (JEANNEL, 1960, *Ann. Mus. C. B.*, sér. in-8°, Zool., 81, p. 178) et plus particulièrement des *latiuscula* JEANN., du Ngorongoro, et *hanangana* JEANN., du mont Hanang, mais celles-ci sont aptères, à yeux réduits, alors que le *rhodesiana* est ailé.

*N. Rhodesia*. Lieu-dit Danger Hill, à 45 km au NE de Mpika, alt. 2 300 m, en galerie forestière, 3 exemplaires dans l'humus (juillet 1960). — Abercorn, galerie forestière à 13 km de la ville, alt. 1 800 m, 6 exemplaires (juin 1960).

2. **Raffrayia** (s. str.) **melanaria**, n. sp.; type : mont Mbisi (Musée Roy. de l'Afrique Centrale).

Fig. 9. — Long. 2 mm. Ailé. Noir profond, les antennes, les palpes et les pattes rougeâtres. Epais. Tête comme chez le précédent, mais avec les tempes plus arrondies. Antennes un peu plus longues et plus épaisses. Pronotum un peu moins long que large, très convexe, les bosses latérales anguleuses, les côtés longuement sinués, le disque sillonné, même sur la moitié antérieure. Elytres épais, convexes, à épaules saillantes. Abdomen atténué au sommet, les carénules basales comme chez le précédent.

Edéage (fig. 9) de même structure que chez *rhodesiana*, mais avec la tubulure moins épaisse et le conduit terminal du sac interne extrêmement long.

*Tanganyika*. Réserve forestière du mont Mbisi, à 20 km env. au NE de Sumbawanga, alt. 2 400 m, un mâle dans l'humus (juin 1960).

#### Subfam. **BATRISITAE** JEANNEL

#### Trib. **BATRISINI** RAFFRAY

#### Gen. **TRABISUS** RAFFRAY

*Trabisus* RAFFRAY, 1890; type: *giganteus* Raffray. — JEANNEL, 1959, *Rev.*, p. 229.

1. **Trabisus** (**Trabisidius**) **barbatoides**, n. sp.; type : mont Mbisi (Musée Roy. de l'Afrique Centrale).

Fig. 11 et 12. — Long. 3 mm. Ailé. Testacé rougeâtre, la pubescence dorée courte. Bien délié. Tête arrondie, déprimée, le lobe frontal large et convexe, vaguement ponctué sur les parties latérales, son bord antérieur

anguleux, nullement saillant, les tubercules antennaires très plats et prolongés en arrière et en dedans par un sillon oblique qui atteint le vertex entre les yeux. Ceux-ci petits, les tempes longues, arrondies, hérissées de longues soies dorées ; tubérosité occipitale basse. Cou très étroit. Masette palpaire longue et falciforme. Antennes très grêles, le scape très court, le pédicelle et les articles du funicule subcylindriques, presque deux fois aussi longs que larges, l'article 9 en olive allongée, le 10 plus court, le 11 plus large que le 10 et deux fois plus long que lui. Pronotum un peu plus long que large, très convexe, les bosses latérales très peu saillantes, la fovéole basale encadrée par deux paires de tubercules. Elytres très larges, peu convexes, à côtés très arrondis et très rétrécis au sommet. Premier tergite abdominal à peu près aussi long que large, étranglé à la base, ses côtés peu arqués. Pattes longues et très robustes.

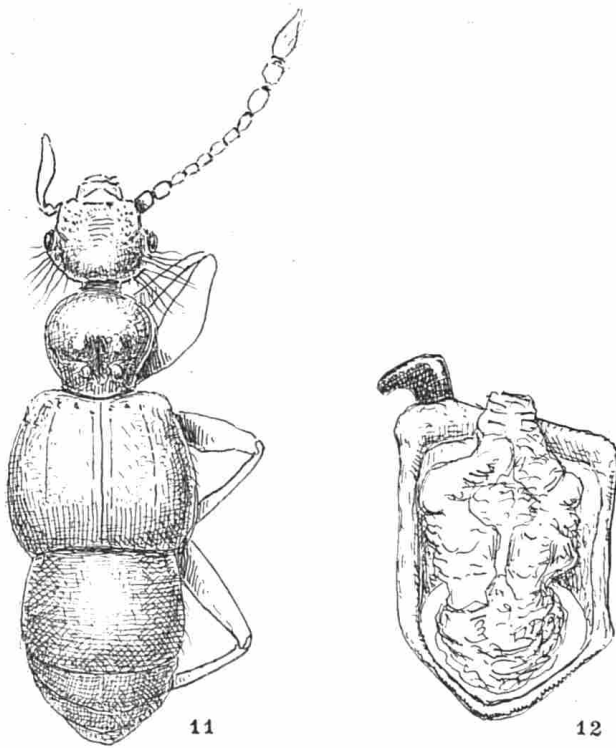


Fig. 11 et 12. — Gen. *Trabisus* RAFFRAY. — Fig. 11. *T. (Trabisidius) barbatoides*, n. sp. mâle, du mont Mbisi,  $\times 22$ . — Fig. 12. Edéage, face dorsale,  $\times 80$ .

Edéage (fig. 12) un peu plus long que large, ses côtés parallèles, l'apophyse distale très colorée, noire, située à l'angle distal droit et tournée en dehors.

Espèce du groupe de *cribratifrons*, qui se place à côté des deux *barbatus* JEANN., du Ruanda, et *ugandanus* JEANN., de l'Uganda.

*Tanganyika*. Réserve forestière du mont Mbisi, à 20 km env. au NE de Sumbawanga, alt. 2 800 m, un mâle dans l'humus (juin 1960).

Gen. **NEOTRABISUS** JEANNEL

*Neotrabisus* JEANNEL, 1949; type : *anommatiss* Jeannel. — 1959, Rev., p. 247.

1. **Neotrabisus (Hypotrabisus) gibbosus** JEANNEL, 1951, Ann. Mus. C. B., sér. in-8°, Zool., 10, p. 45, fig. 17; type : Kundelungu (Musée Roy. de l'Afrique Centrale). — 1959, Rev., p. 253.

Espèce connue du Katanga, où elle a été trouvée d'abord sur le plateau du Kundelungu, puis sur le mont Kibara, dans le Parc National de l'Upemba.

*N. Rhodesia*. Abercorn, galerie forestière à 13 km env. au N. de la ville, alt. 1 800 m, 2 femelles dans l'humus (juin 1960).

Gen. **CLIARTHRODES** JEANNEL

*Cliarthrodes* JEANNEL, 1949; type : *spinicollis* Raffray. — 1959, Rev., p. 297.

1. **Cliarthrodes Leleupi** JEANNEL, 1950, Ann. Mus. C. B., sér. in-8°, Zool., 2, p. 149, fig. 57; type : galerie forestière de la Kisanga (Musée Roy. de l'Afrique Centrale). — 1959, Rev., p. 299.

L'espèce est répandue dans le Katanga et le Ruanda.

*N. Rhodesia*. Lieu-dit Danger Hill, à 45 km au NE de Mpika, galerie forestière à 2 300 m d'altitude, 2 exemplaires dans l'humus (juillet 1960).

Gen. **SYRBATUS** REITTER

*Syrbatus* REITTER, 1881; type : *phantasma* Reitter (Brésil). — JEANNEL, 1959, Rev., p. 318.

1. **Syrbatus (Syrbatodes) sulcator** JEANNEL, 1959, Rev., p. 320; type : mont Hanang (Musée Roy. de l'Afrique Centrale). — 1960, Ann. Mus. C. B., sér. in-8°, Zool., 81, p. 191, fig. 50 et 51.

*Tanganyika*. Réserve forestière du mont Mbisi, à 20 km env. au NE de Sumbawanga, alt. 2 400 à 2 600 m, 12 exemplaires dans l'humus en forêt (juin 1960).

2. **Syrbatus (Syrbatodes) feminalis**, n. sp.; type : Danger Hill (Musée Roy. de l'Afrique Centrale) (paratype au Muséum de Paris).

Fig. 13. — Long. 2 mm. Aptère dans les deux sexes. Testacé rougeâtre, la pubescence très courte et rare. Allongé, grêle. Tête arrondie, lisse, le

lobe frontal court, les sillons frontaux écartés et entourant une voussure du vertex ; yeux peu saillants, bien plus courts que les tempes qui sont effacées, convexes. Antennes fines, le pédicelle et les articles 3 à 7 de moitié plus longs que larges, les 8, 9 et 10 un peu plus longs que larges. Pronotum un peu plus long que large, à bosses latérales très peu saillantes. Elytres courts, de peu plus longs que le pronotum, les épaules effacées. Abdomen plus long que les élytres, atténué. Pattes longues et grêles.

Pas de différences sexuelles.

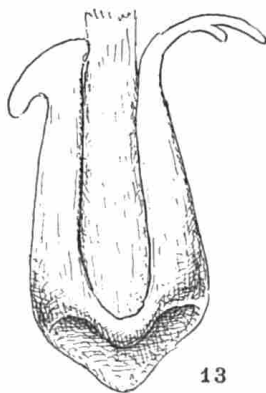


Fig. 13. — Gen. *Syrbatus* REITTER, édéage du *S. (Syrbatodes) feminalis*, n. sp., de Danger Hill,  $\times 110$ .

Edéage (fig. 13) de même type que chez les autres *Syrbatus* des hautes montagnes de la Rift Valley formant le groupe de l'*unicornis* (1960, *Ann. Mus. C. B.*, sér. in-8°, Zool., 81, pp. 193 à 201). Il rappelle davantage l'édéage de l'*humilis* JEANN. (*l. c.*, fig. 54) du mont Oldeani, espèce chez laquelle il n'existe à peu près pas de différences sexuelles. L'édéage du *feminalis* est moins épais et ses deux apophyses, différentes l'une de l'autre, se terminent par des conformations analogues à celles du *S. dolius* JEANN. (*l. c.*, fig. 63-64) qui vit lui aussi sur le mont Oldeani.

*N. Rhodesia*. Lieu-dit Danger Hill, à 45 km au NE de Mpika, galerie forestière à 2 500 m d'alt., 10 exemplaires dans l'humus (juillet 1960).

#### Gen. PSEUDOBATRISUS RAFFRAY

*Pseudobatrissus* RAFFRAY, 1913 ; type : *rhinoceros* Raffray. — JEANNEL, 1959, *Rev.*, p. 394.

Genre créé pour une petite espèce de la Division III, vivant au Kenya. L'espèce suivante est très différente de ce *P. rhinoceros* RAFFRAY par les

caractères sexuels du mâle, mais doit être placée dans le même genre.

1. *Pseudobatrissus Leleupi*, n. sp.; type : mont Selinda (Musée Roy. de l'Afrique Centrale) (paratype au Muséum de Paris).

Fig. 14 et 15. — Long. 1,2 mm. Mâle ailé, femelle aptère. Testacé rougeâtre, la pubescence longue et éparsée, les tergites abdominaux avec des paires de longues soies dorées dressées. Tête volumineuse, différente dans les deux sexes. Antennes à scape long, les articles 3 à 8 un peu transverses, la massue peu épaisse. Pronotum ample à bosses latérales saillantes et arrondies, les côtés sinués en arrière, le disque finement sillonné sur la ligne médiane. Elytres courts et larges, à épaules saillantes, deux fossettes basales. Abdomen avec les deux premiers tergites de même longueur, le premier sans carénules basales. Pattes grêles.

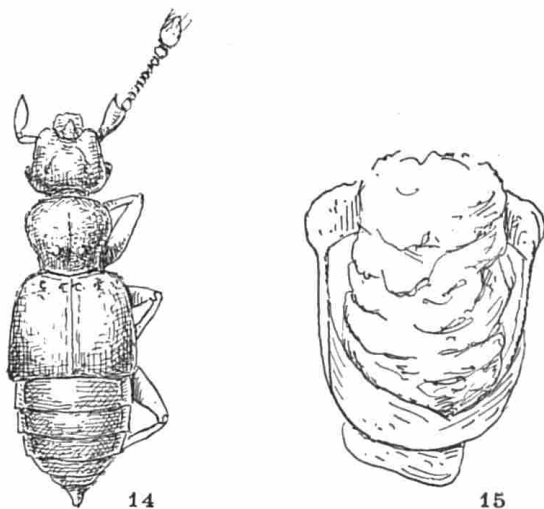


Fig. 14 et 15. — Gen. *Pseudobatrissus* RAFFRAY. — Fig. 14. *P. Leleupi*, n. sp., mâle, du mont Selinda.  $\times 32$ . — Fig. 15. Edéage, face dorsale,  $\times 185$ .

Mâle. Front surélevé, les tubercules antennaires formant deux bosses saillantes entre lesquelles apparaît une forte saillie médiane de l'épistome. Scape antenne très grand, épais dans sa partie distale, avec une épine à l'angle interne. Yeux saillants, plus longs que les côtés des tempes qui sont arrondies.

Femelle. Front normal, sans saillie des tubercules antennaires ni de l'épistome; yeux très petits, punctiformes, les tempes très bombées. Scape antenne simple quoique particulièrement grand, presque deux fois aussi long que large.

Edéage (fig. 15) grand mais très peu sclérifié, en forme d'urne largement ouverte, laissant toute la face dorsale du sac interne à nu. Cet édéage est de même type que celui du *P. rhinoceros* (1959, Rev., fig. 146), mais sans présenter les deux soies existant chez ce dernier.

*S. Rhodesia*. Mont Selinda, forêt ombrophile de Chirinda, alt. 1 300 m, une quarantaine d'exemplaires dans l'humus (juillet 1960). — Chipinga, résidu de forêt ombrophile, alt. 1 300 m, une dizaine d'exemplaires dans l'humus (juillet 1960). — Melseiter, résidu de forêt ombrophile, alt. 1 700 m, 5 exemplaires dans l'humus (juillet 1960).

Gen. PARABATRISUS JEANNEL

*Parabatrismus* JEANNEL, 1950 ; type : *sulcatus* Jeannel. — 1959, Rev., p. 398.

1. **Parabatrismus Leleupi**, n. sp. ; type : Abercorn (Musée Roy. de l'Afrique Centrale).

Fig. 16 et 18. — Long. 2 mm. Mâle ailé. Testacé rougeâtre, la pubescence longue et clairsemée. Tête petite, le lobe frontal peu saillant, à bord arrondi, les bourrelets latéraux avec une dent contre l'échancrure du bord externe ; sillons frontaux formant un demi-cercle en avant du vertex. Partie postérieure du front très bombée, le bord occipital saillant en arrière au-dessus du cou. Yeux aussi longs que les tempes qui sont convexes mais effacées. Antennes grêles, le scape court, les articles 3 à 6 globuleux, les 7 et 8 un peu transverses ; article 11 extrêmement court. Pronotum presque aussi long que large, la plus grande largeur aux angles antérieurs, côtés non sinués, disque convexe, sans sillon ; pas de fovéole basale. Elytres larges et courts. Abdomen plus long que les élytres, atténué. Pattes robustes, les tibias postérieurs simples.

Edéage (fig. 18) très aberrant, bien différent du type habituel (1959, Rev., fig. 151) par la forme de l'apophyse de la capsule, qui se présente comme une large lame et non comme une épine, et par le développement de la pièce articulée, très épaisse, distorte et dentée, alors que cette pièce est généralement très grêle et régulièrement incurvée.

Espèce très isolée dans le genre.

*N. Rhodesia*. Abercorn, galerie forestière de la Mwengo, à 13 km au N. de la ville, alt. 1 800 m, un mâle dans l'humus (juin 1960).

2. **Parabatrismus distinctus**, n. sp. ; type : Abercorn (Musée Roy. de l'Afrique Centrale).

Fig. 17. — Long. 2 mm. Femelle ailée. Testacé rougeâtre, la pubescence longue et clairsemée. Aspect du précédent, mais appartenant assurément à une espèce différente en raison de plusieurs caractères. Tête plus grande, le lobe frontal peu saillant, large, à bord transverse, les bourrelets latéraux sans échancrure, les sillons frontaux unis anguleusement en avant au sillon transverse longeant le bord antérieur. Partie postérieure



du front très bombée, formant une bosse, le bord occipital non saillant en arrière. Yeux peu saillants, plus longs que les côtés des tempes qui sont anguleuses. Antennes plus épaissies que chez le précédent, l'article 11 plus long. Pronotum nettement transverse, les bosses latérales saillantes, les côtés sinués, le disque finement sillonné. Elytres et abdomen semblables. Tibias postérieurs coudés et dilatés.

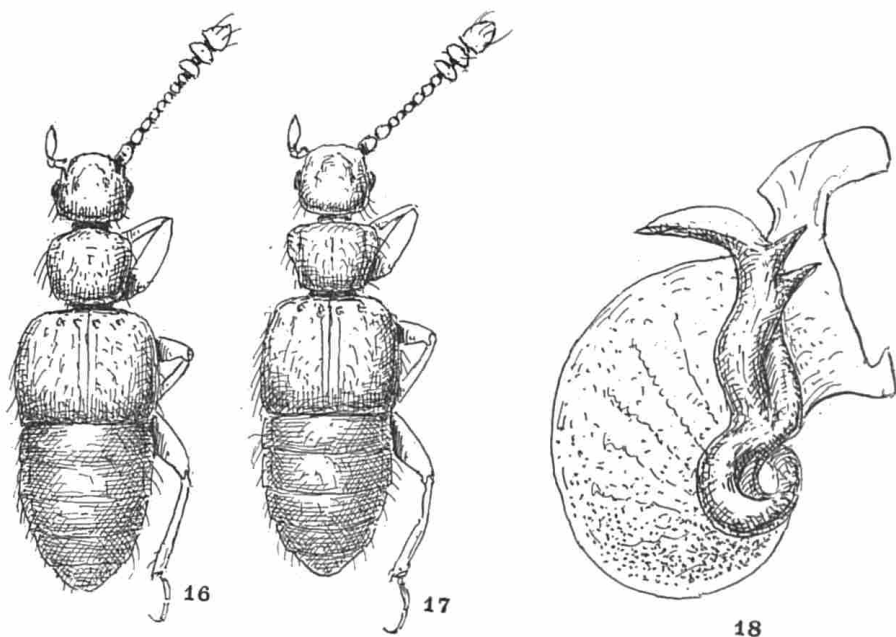


Fig. 16 à 18. — Gen. *Parabatrisus* JEANNEL. — Fig. 16. *P. Leleupi* n. sp., mâle, d'Abercorn,  $\times 24$ . — Fig. 17. *P. distinctus*, n. sp., femelle d'Abercorn. — Fig. 18. Edéage du *P. Leleupi*, n. sp., d'Abercorn,  $\times 185$ .

Mâle inconnu.

*N. Rhodesia*. Abercorn, galerie forestière de la Mwengo, à 13 km au N. de la ville, alt. 1 800 m, une femelle dans l'humus (juin 1960).

#### Gen. ARTHROMELUS JEANNEL

*Arthromelus* JEANNEL, 1949 ; type : *caudatus* Raffray. — 1959, Rev., p. 431.

1. *Arthromelus* (s. str.) *mbisiensis*, n. sp. ; type : mont Mbisi (Musée Roy. de l'Afrique Centrale) (paratype au Muséum de Paris).

Fig. 20 et 24. — Long. 2,5 mm. Mâle ailé, femelle aptère. Testacé rougeâtre, la pubescence courte et rare. Tête médiocre, à tubercules anten-

naires très saillants et ponctués, les yeux plus longs que les tempes qui sont effacées. Antennes fines, les articles 9 et 10 plus longs que larges. Pronotum plus long que large, à bosses latérales peu saillantes, le disque très bombé, le sillon médian peu profond. Abdomen large et convexe. Pattes longues.

Mâle. Tibias antérieurs renflés, fusiformes. Antennes à articles 9 et 10 deux fois aussi longs que larges. Elytres à épaules très saillantes. Premier tergite abdominal (fig. 20) avec une petite corne médiane en arrière de laquelle se trouve une fosse biloculaire profonde; bord postérieur de la fosse avec une petite apophyse médiane. Tibias postérieurs grêles.

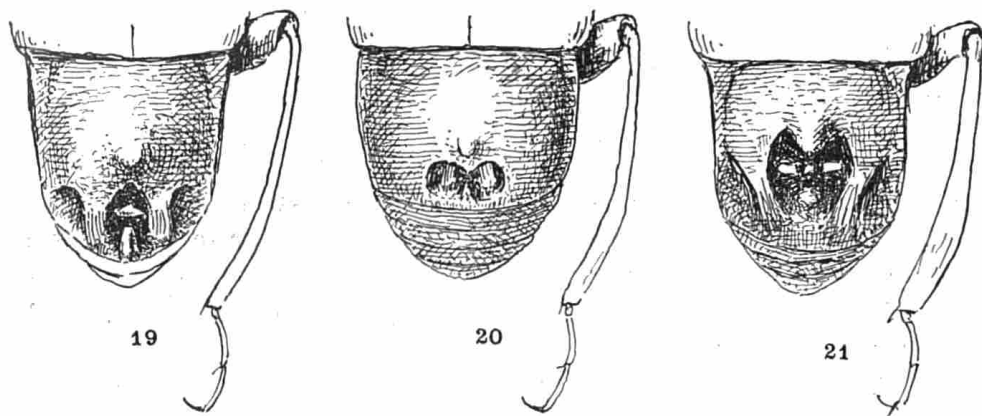


Fig. 19 à 21. — Gen. *Arthromelus* JEANNEL, tergites abdominaux de mâles. — Fig. 19. *A. (s. str.) productus*, n. sp., de Melsetter. — Fig. 20. *A. (s. str.) mbisiensis*, n. sp., du mont Mbisi. — Fig. 21. *A. (s. str.) atratus*, n. sp., d'Abercorn.

Femelle. Articles 9 et 10 des antennes renflés. Tibias antérieurs et premier tergite simples. Elytres courts, à épaules effacées.

Edéage (fig. 24) remarquable en ce qu'il n'a pas accompli complètement l'évolution arthromélienne généralement si parfaite chez les *Arthromelus* s. str. L'orifice basal n'est pas tout à fait arrivé au bord gauche de la capsule qui est, de ce fait, renflée et difforme. Par contre, on constate que l'apophyse distale porte un lobule très petit et que la pièce articulée, très épaisse et peu incurvée, se termine par un petit cailleron. Cette conformation de l'édéage fait placer l'espèce dans le groupe du *longicaudatus* (Rev., p. 437), c'est-à-dire à côté d'une espèce qui vit sur les monts Uluguru, également dans le sud du Tanganyika (JEANNEL, 1960, *Ann. Mus. C. B.*, sér. in-8°, Zool., 81, p. 217, fig. 88-89).

*Tanganyika*. Réserve forestière du mont Mbisi, à 20 km env. au NE de Sumbawanga, alt. 2 400 à 2 600 m env., 29 mâles et 3 femelles dans l'humus (juin 1960). — *S. Rhodesia*, Mt Selinda, forêt ombrophile de Chirinda, alt. 1 300 m, 4 exemplaires dans l'humus (juillet 1960).

2. **Arthromelus** (s. str.) **productus**, n. sp.; type : Melsetter (Musée Roy. de l'Afrique Centrale) (paratype au Muséum de Paris).

Fig. 19 et 26. — Long. 2,3 mm. Mâle ailé, femelle aptère. Testacé rougeâtre foncé, les antennes et les pattes claires. Tête petite, sa moitié antérieure densément ponctuée, les tempes très courtes et effacées. Antennes longues et grêles, l'article 5 plus de deux fois aussi long que large, la massue renflée, les articles 9 et 10 épais mais plus longs que larges. Pronotum plus long que large, les bosses latérales petites mais saillantes, la partie rétrécie postérieure du pronotum relativement longue; sillon médian du disque profond. Pattes longues et grêles.

Mâle. Premier tergite abdominal (fig. 19) long et atténué, à côtés carénés, le milieu du disque avec une saillie mousse en arrière de laquelle se trouve une fosse étroite entre deux lobes ciliés. Sur le bord postérieur de la fosse se dresse une forte apophyse en forme d'ongle replié en avant. Parties latérales et postérieures du tergite excavées. Tibias antérieurs longs et grêles, tibias postérieurs grêles.

Femelle. Elytres courts, à épaules effacées. Premier tergite abdominal long et convexe, à côtés parallèles.

Edéage (fig. 26) relativement petit. Lame distale à lobule haut et carré et à pointe simple, en partie noire. Pièce articulée très incurvée mais peu longue, effilée en pointe.

L'espèce se place dans le groupe du *cornutus* (1959, Rev., p. 437). Par son édéage elle se rapproche beaucoup du *cornutus* (1950, Ann. Mus. C. B., sér. in-8°, Zool., 2, p. 182, fig. 76), mais les caractères sexuels mâles sont très différents.

*S. Rhodesia*. Melsetter, résidu de forêt ombrophile, alt. 1 700 m, 4 mâles et 6 femelles dans l'humus (juillet 1960).

3. **Arthromelus** (s. str.) **atratus**, n. sp.; type : Abercorn (Musée Roy. de l'Afrique Centrale).

Fig. 21 et 23. — Long. 2,2 mm. Mâle ailé, femelle aptère. Brun de poix, presque noir, luisant, les élytres plus ou moins rougeâtres, les antennes et les pattes sombres. Pubescence courte. Tête petite, à tempes très réduites. Antennes peu longues, l'article 5 moins de deux fois aussi long que large, la massue peu renflée, les articles 9 et 10 à peine plus longs que larges. Pronotum un peu plus long que large, ses bosses latérales arrondies et saillantes, le disque très bombé, ses sillons latéraux et médian très profonds. Pattes robustes.

Mâle. Elytres amples, renflés, à épaules très saillantes. Premier tergite abdominal (fig. 21) à côtés parallèles et carénés, concaves, le milieu du tergite soulevé en une corne qui domine une fosse dont la largeur occupe le tiers du tergite; la fosse est encadrée par deux lobes ciliés; trois apophyses alignées en travers se dressent dans la fosse. Parties latérales et postérieures du tergite excavées. Tibias postérieurs élargis peu à peu dans leur partie distale.

Femelle. Elytres assez longs mais à épaules effacées. Premier tergite abdominal large et convexe.

Edéage (fig. 23) assez grand, la capsule lenticulaire, la lame distale munie d'un lobule à côtés parallèles, sa pointe coiffée d'une grosse saillie noirâtre. Pièce articulée très longue, très incurvée et même coudée, sa partie distale effilée en pointe, sa partie proximale renflée.

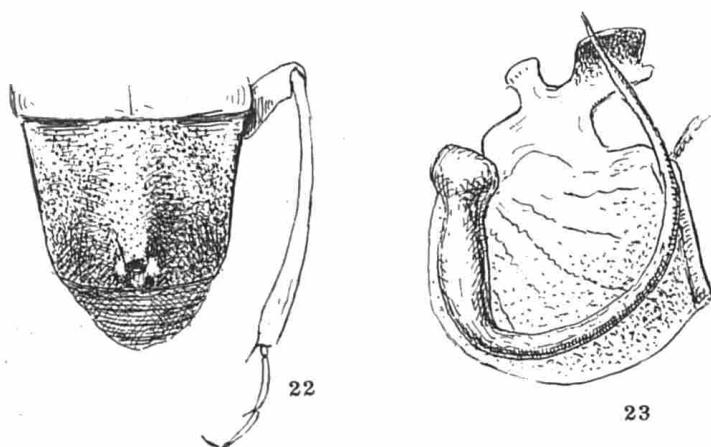


Fig. 22 et 23. — Gen. *Arthromelus* JEANNEL. — Fig. 22. Tergites abdominaux de l'*A.* (s. str.) *gracilicornis*, n. sp., mâle, d'Abercorn. — Fig. 23. Edéage de l'*A.* (s. str.) *atratus*, n. sp., d'Abercorn,  $\times 58$ .

Autre espèce assez voisine du *cornutus* par son édéage, mais bien caractérisée par ses caractères sexuels mâles.

*N. Rhodesia*. Abercorn, galerie forestière de la Mwengo, à 13 km env. au N. de la ville, alt. 1 800 m, un mâle et 3 femelles dans l'humus (juin 1960).

4. *Arthromelus* (s. str.) *gracilicornis*, n. sp.; type : Abercorn (Musée Roy. de l'Afrique Centrale).

Fig. 22 et 25. — Long. 2,2 mm. Mâle ailé, femelle aptère. Brun rougeâtre sombre, les antennes et les pattes rougeâtres plus ou moins sombres. Pubescence courte. Tête comme chez l'*atratus*, à tempes très réduites. Antennes longues et grêles; chez le mâle l'article 5 trois fois aussi long que large, l'article 9 deux fois, la massue peu épaissie. Pronotum semblable à celui de l'*atratus*, les sillons du disque aussi profonds. Pattes très grêles.

Mâle. Elytres amples, convexes, à épaules peu saillantes. Premier tergite abdominal (fig. 22) atténué en arrière, à côtés carénés et un peu concaves. Le milieu du tergite est soulevé en une corne qui domine une

fosse bien plus étroite que celle de l'*atratus* ; parties latérales et postérieures du tergite très largement déprimées.

Femelles de coloration foncée, difficiles à distinguer de celles de l'*atratus*.

Edéage (fig. 25) lenticulaire et très grand, plus grand que celui de l'*atratus*. Lame distale à lobule plus grand, à côtés parallèles, la pointe plus aiguë. Pièce articulée encore plus longue et plus grêle dans sa partie proximale, sans couture.

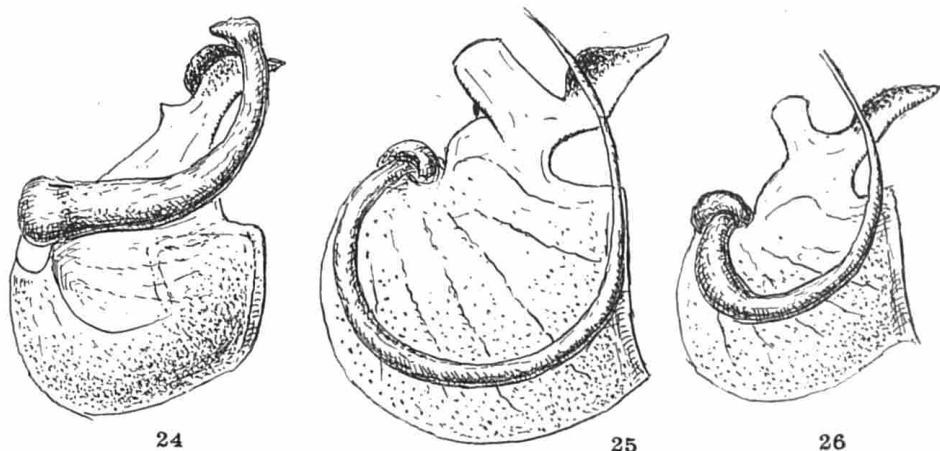


Fig. 24 à 26. — Gen. *Arthromelus* JEANNEL, édéages,  $\times 150$ . — Fig. 24, *A.* (s. str.) *mbisensis*, n. sp., du mont Mbisi. — Fig. 25, *A.* (s. str.) *gracilicornis*, n. sp., d'Abercorn. — Fig. 26, *A.* (s. str.) *productus*, n. sp., de Melsetter.

Espèce assurément très voisine de l'*atratus*.

*N. Rhodesia*. Abercorn, galerie forestière de la Mwengo, à 13 km env. au N. de la ville, alt. 1 800 m, un mâle dans l'humus (juin 1960). — Lieu-dit Danger Hill, à 45 km au NE de Mpika, alt. 2 300 m, un mâle et 3 femelles dans l'humus (juillet 1960).

Subfam. **BYTHINITAE** JEANNEL

Trib. **TANYPLEURINI** JEANNEL

Gen. **LELEUPIELLA** JEANNEL

*Leleupiella* JEANNEL, 1952 ; type : *hirsuta* Jeannel. — 1959, Rev., p. 464.

1. *Leleupiella hirsuta* JEANNEL, 1952, Ann. Mus. C. B., sér. in-8°, Zool., 11, p. 175, fig. 195 ; type : Mulenge (Musée Roy. de l'Afrique Centrale).

L'espèce n'était connue que par une seule femelle trouvée sous une grosse pierre enfoncée, à 2 000 m d'alt., dans un vestige de forêt ombrophile sur l'Itombwe.

*S. Rhodesia*. Chipinga, savane boisée, alt. 1 200 m, une femelle (juillet 1960).

Trib. **GONIACERINI** RAFFRAY

Gen. **IPSIMODES** JEANNEL

*Ipsimodes* JEANNEL, 1951 ; type : *Joannae* Jeannel. — 1959, Rev., p. 478.

1. **Ipsimodes itombwanus** JEANNEL, 1952, Ann. Mus. C. B., sér. in-8°, Zool., 11, p. 178, fig. 199-200 ; type : Mboko (Musée Roy. de l'Afrique Centrale).

Espèce largement répandue, connue des régions basses de la Dorsale congolaise depuis l'Ituri jusque dans le Katanga.

*N. Rhodesia*. Mpika, sources thermales de la Kangama, en forêt, alt. 1 700 m, un mâle dans l'humus (juillet 1960).

Trib. **PROTERINI** JEANNEL

Gen. **ECTOPARYPHUS** JEANNEL

*Ectoparyphus* JEANNEL, 1949, Rev. fr. d'Ent., XVI, p. 110 ; type : *Pauliani* Jeannel. — 1959, Rev., p. 493.

1. **Ectoparyphus microphthalmus** JEANNEL, 1950, Ann. Mus. C. B., sér. in-8°, Zool., 2, p. 50, fig. 9 ; type : Kundelungu (Musée Roy. de l'Afrique Centrale). — 1959, Rev., p. 495.

Espèce largement répartie dans le Katanga et le nord de l'Angola. Les exemplaires de la Rhodésie sont intermédiaires entre les deux formes de l'Angola : *oblongus* JEANN. et *laticollis* JEANN.

*N. Rhodesia*. Lieu-dit Danger Hill, galerie forestière à 45 km au NE de Mpika, alt. 2 300 m, 2 exemplaires dans l'humus (juillet 1960). — Mpika, sources thermales et boisées de la Kangama, alt. 1 700 m, un exemplaire dans l'humus (juillet 1960). — Abercorn, galerie forestière à 13 km env. de la ville, alt. 1 800 m, 6 exemplaires dans l'humus (juin 1960).

*S. Rhodesia*. Chipinga, savane boisée marécageuse, alt. 1 200 m, une femelle (juillet 1960).

Gen. **ECTOPARYPHIDIUS** nov.

Type : *globosus*, n. sp.

Voisin d'*Ectoparyphus* JEANN., mêmes caractères généraux, à savoir : premier tergite abdominal seul rebordé latéralement, côtés du lobe frontal

sans profonde incisure, bosses latérales du pronotum arrondies et peu saillantes, premier tergite abdominal plus long que le deuxième (1959, Rev., p. 492). Mais le genre nouveau diffère d'abord par la forme générale courte et épaisse qui rappelle tout à fait celle des *Elaphobythus* JEANN., et surtout par la structure très particulière de l'édéage.

Pas de différences sexuelles autres que la grosseur des yeux, un peu plus grande chez les mâles que chez les femelles.

Edéage (fig. 28) constitué par une capsule basale sclérifiée, ouverte latéralement du côté droit et dont le fond, du côté gauche, est formé par un pli dont l'extrémité basale se prolonge en une sorte de corne. Cette capsule est prolongée par une tubulure irrégulière, atténuée au sommet qui est obliquement tronqué, noirâtre et porte l'orifice apical. Deux côtes chitineuses renforcent les deux côtés de la capsule. L'édéage est déversé au repos.

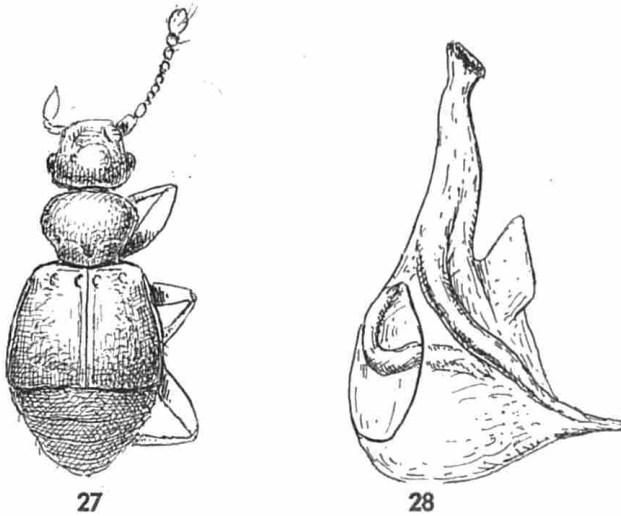


Fig. 27 et 28. — Gen. *Ectoparyphidius*, nov. — Fig. 27. *E. globosus*, n. sp., mâle, des Victoria Falls,  $\times 32$ . — Fig. 28. Edéage, face gauche,  $\times 185$ .

Cet édéage est aussi différent de celui des *Ectoparyphus* que de celui des *Elaphobythus*.

1. ***Ectoparyphidius globosus***, n. sp.; type : Victoria Falls (Musée Roy. de l'Afrique Centrale) (paratype au Muséum de Paris).

Fig. 27 et 28. — Long. 1,2 mm. Ailé. Testacé rougeâtre, la pubescence très courte et fine. Court et épais, subglobuleux. Tête médiocre, à lobe frontal large et front très bombé, les yeux saillants, plus longs que les



tempes qui sont effacées. Masette palpaire renflée mais relativement petite. Antennes grêles, les articles du funicule globuleux, les articles 9 et 10 guère plus gros que les articles du funicule, le 11 ovale, petit. Pronotum un peu moins long que large, très convexe, sans fossette ni sillon sur le disque. Elytres larges et convexes, à épaules saillantes, le rebord marginal bien visible de haut. Abdomen court, contracté. Pattes grêles.

Edéage : fig. 28.

*N. Rhodesia*. Victoria Falls, étage inférieur de la galerie forestière, dans le fond du ravin Palm Grove, sur la rive gauche, en dehors de la zone des embruns, 20 exemplaires dans l'humus (juillet 1960).

Trib. **BRACHYGLUTINI** RAFFRAY

Gen. **RYBAXIS** SAULCY

*Rybaxis* SAULCY, 1876; type : *sanguinea* L. — JEANNEL, 1959, Rev., p. 513.

1. **Rybaxis circumflexa** RAFFRAY, 1882, Rev. d'Ent., I, p. 32; type : Bogos (Muséum de Paris). — JEANNEL, 1959, Rev., p. 513.

Espèce répandue sur toute la partie orientale de l'Afrique, depuis l'Abyssinie jusque dans le Transvaal et le Natal.

*Tanganyika*. Réserve forestière du mont Mbisi, à 20 km env. au NE de Sambawanga, alt. 2 500 m env., 9 exemplaires dans l'humus (juin 1960). — *N. Rhodesia*. Tête de source à proximité du barrage d'Inzuma, à 37 km au S. d'Abercorn, alt. 1 600 m env., un exemplaire (juin 1960).

Gen. **BAXYRIS** JEANNEL

*Baxyris* JEANNEL, 1950; type : *Burgeoni* Jeannel. — 1959, Rev., p. 514.

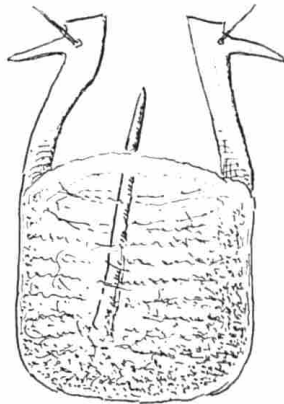
La répartition du genre est remarquable. Quoiqu'il soit étroitement allié au genre *Rabyxis* RAFFR. de Madagascar, ses espèces sont localisées dans l'Afrique intertropicale sans qu'aucune soit connue de l'Afrique australe (1961, *Ann. Mus. Afr. centr.*, sér. in-8°, Zool. 102, p. 124, fig. 72).

L'espèce décrite ci-après est celle qui s'avance le plus vers le sud.

1. **Baxyris brachialis**, n. sp.; type : mont Mbisi (Musée Roy. de l'Afrique Centrale) (paratype au Muséum de Paris).

Fig. 29. — Long. 1,2 mm. Ailé. Testacé rougeâtre luisant, la tête et l'abdomen sombres; pubescence fine et courte. Tête petite, les yeux bien plus longs que les tempes qui sont effacées. Antennes simples, semblables dans les deux sexes, les articles 3, 4 et 6 un peu plus longs que larges, le 5 plus long et un peu plus gros que ses voisins, les 7 et 8 globuleux; massue peu renflée, le 9 à peine plus gros que le 8, le 10 en toupie.

à peine plus large que long, le 11 trois fois plus long que le 10 et plus épais que lui. Pronotum presque aussi long que large, très convexe, à côtés arrondis régulièrement. Elytres amples, moins longs que larges et un peu aplanis sur le disque, deux fossettes basales. Abdomen court et large, aplani, les carénules du premier tergite parallèles et distantes l'une de l'autre de plus du tiers de la largeur du disque. Pattes grêles.



29

Fig. 29. — Gen. *Baxyris* JEANNEL, édéage du *B. brachialis*, n. sp., du mont Mbisi,  $\times 185$ .

Mâle. Tibias antérieurs renflés, fusiformes mais plus amincis à la base qu'au bout distal.

Édéage (fig. 29) à capsule basale carrée, avec la paroi dorsale membraneuse. Deux styles presque semblables et très écartés; chacun se termine par une troncature et porte près du sommet une apophyse externe perpendiculaire. Une soie à la base de l'apophyse. Sac interne avec une seule pièce copulatrice en forme de longue épine rectiligne.

L'espèce se place dans le groupe du *Burgeoni*, à côté des *antennata* JEANN. et *stricticollis* JEANN., tous deux de la Dorsale congolaise.

*Tanganyika*. Réserve forestière du mont Mbisi, à 20 km env. au NE de Sumbawanga, alt. 2 400 m env., 3 exemplaires dans une cavité d'arbre mort (juin 1960).

#### Gen. REICHENBACHELLA JEANNEL

*Reichenbachella* JEANNEL, 1950; type : *punctulata* Raffray. — 1959, Rev., p. 521.

1. *Reichenbachella Marshalli* RAFFRAY, 1904, Ann. S. Afr. Mus., II, p. 124; type : Salisbury (Muséum de Paris). — JEANNEL, 1959, Rev., p. 525.

Déjà connu de la Rhodésie du Sud, mais aussi de la Guinée, à Pastoria.

*S. Rhodesia*. Mont Selinda, forêt ombrophile de Chirinda, alt. 1 300 m, un mâle dans l'humus (juillet 1960). — Chipinga, savane boisée, alt. 1 200 m, une femelle (juillet 1960).

Gen. **TRISSEMUS** JEANNEL

*Trissemus* JEANNEL, 1949; type : *antennatus* Aubé. — 1959. Rev., p. 529.

1. **Trissemus (Trissemidius) mbisiensis**, n. sp.; type : mont Mbisi (Musée Roy. de l'Afrique Centrale) (paratype au Muséum de Paris).

Long. 1,8 mm. Brachyptère. Testacé rougeâtre, la pubescence extrêmement courte et rare. Allongé. Tête petite, à front convexe et lobe frontal aplani, les yeux de la femelle saillants, plus longs que les tempes qui sont effacées. Antennes peu longues, l'article 3 deux fois aussi long que large, les articles 4 à 6 de moitié seulement plus longs que larges, le 7 un peu plus long que large, le 8 globuleux; massue peu épaisse. Pronotum presque aussi long que large. Elytres assez longs, presque aussi longs que larges, les épaules effacées; trois petites fossettes basales peu profondes. Carénules du premier tergite abdominal très rapprochées l'une de l'autre. Pattes grêles.

Mâle inconnu.

Espèce appartenant au groupe du *kilimanus* (JEANNEL, Rev., p. 532). Elle a la taille de *oldeaniensis* JEANN., du mont Oldeani, mais diffère au premier abord de cette espèce, ainsi que du *kilimanus* JEANN., par ses antennes bien moins longues et la présence de trois fossettes basales aux élytres.

*Tanganyika*. Réserve forestière du mont Mbisi, à 20 km env. au NE de Sumbawanga, alt. 2 500 m env., 2 femelles (juin 1960).

2. **Trissemus (Trissemites) chipinganus**, n. sp.; type : Chipinga (Musée Roy. de l'Afrique Centrale) (paratype au Muséum de Paris).

Fig. 30. — Long. 1,5 mm. Ailé. Testacé rougeâtre, la pubescence extrêmement courte. Tête petite, les yeux bien plus longs que les tempes qui sont convexes mais effacées. Antennes fines, plus longues chez le mâle que chez la femelle, les articles du funicule allongés, env. deux fois aussi longs que larges chez le mâle; article 8 globuleux, le 9 guère plus gros que le 8, le 10 tronconique et aussi long que large, le 11 délié, elliptique, trois fois plus long que le 10 et plus épais que lui. Pronotum à peine transverse, convexe et lisse. Elytres à peu près aussi longs que larges au sommet. Carénules du premier tergite espacées du quart de la largeur du disque du tergite.

Edéage (fig. 30). Capsule basale arrondie, renflée; deux longs styles lamelleux et rectilignes, légèrement convergents sans venir en contact,

leurs extrémités tronquées. Sac interne avec deux longues pièces grêles et inégales.

Espèce du groupe de *l'abyssinicus*, se rapprochant un peu du *decipiens* RAFFR., du Kenya, mais en différant par un édéage de structure très particulière.

*S. Rhodesia*. Chipinga, marais en savane, alt. 1 200 m, 10 exemplaires (juillet 1960). — *N. Rhodesia*. Lieu-dit Danger Hill, à 45 km au NE de Mpika, alt. 2 300 m, 2 exemplaires dans l'humus en galerie forestière (juillet 1960).

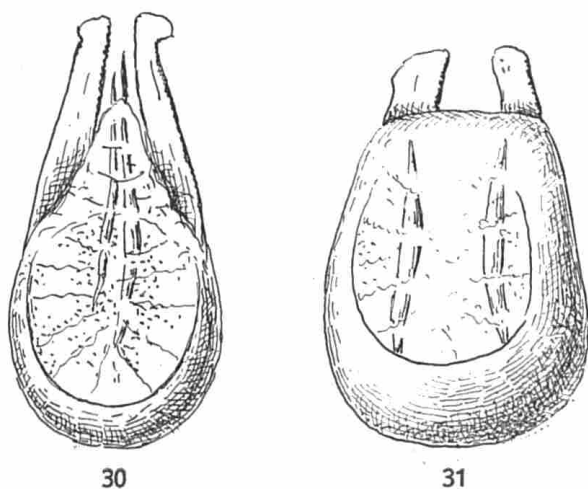


Fig. 30 et 31. — Gen. *Trissemus* JEANNEL, édéages,  $\times 185$ . — Fig. 30. *T. (Trissemites) chipinganus*, n. sp., de Chipinga. — Fig. 31. *T. (Trissemites) elegans*, n. sp., du barrage de Inzuma.

3. *Trissemus (Trissemites) elegans*, n. sp.; type : barrage d'Inzuma (Musée Roy. de l'Afrique Centrale) (paratype au Muséum de Paris).

Fig. 31. — Long. 1,8 mm. Ailé. Testacé rougeâtre, la pubescence extrêmement courte. Voisin du précédent mais plus grand et plus allongé. Tête allongée, les yeux plus longs que les tempes qui sont longues, un peu anguleuses. Antennes fines et longues, le pédicelle oblong, les articles 3 à 6 grêles, deux fois aussi longs que larges, le 7 un peu plus court, le 8 globuleux; articles 9 et 10 tronconiques, le 9 très petit, le 10 aussi long que large, article 11 elliptique et tronqué à la base, trois fois plus long que le 10 et plus épais que lui. Pronotum un peu transverse, lisse. Elytres sans ponctuation, moins longs que larges et très convexes. Carénules basales du premier tergite abdominal espacées du quart de la largeur du disque du tergite. Pattes grêles.

Edéage (fig. 31) court et très épais, la capsule basale large, très bombée. Styles lamelleux et écartés, très courts, un peu différents l'un de l'autre, le droit plus large. Deux pièces copulatrices, longues et rectilignes.

Voisin du précédent, appartenant comme lui au groupe de *l'abyssinicus*.

*N. Rhodesia*. Tête de source à proximité du barrage de Inzuma, à 37 km au S. d'Abercorn, alt. 1 600 m, 3 exemplaires parmi les herbes des berges non boisées (juin 1960).

4. **Trissemus (Corynecerus) tincticornis** JEANNEL, 1949, Mém. Mus., XXIX, p. 106, fig. 41 et 47; type : Natal (Muséum de Paris). — 1959, Rev., p. 556.

Largement répandu, connu de l'Urundi, du Mashonaland et du Natal.

*S. Rhodesia*. Chipinga, alt. 1 200 m, mâle et femelle sur les rives d'un marais en savane (juillet 1960).

Subfam. **PSELAPHITAE** JEANNEL

Trib. **CTENISTINI** RAFFRAY

Gen. **CTENISTES** REICHENBACH

*Ctenistes* REICHENBACH, 1816; type : *palpalis* Reichenbach. — JEANNEL, 1959, Rev., p. 617.

1. **Ctenistes** (s. str.) **Carvalhoi** JEANNEL, 1957, Diamang, Publ. cult. n° 32, p. 104, fig. 139; type : Dundo (Muséum de Paris).

*N. Rhodesia*. Mpika, sources thermales en forêt de la Kangama, alt. 1 700 m, 16 exemplaires dans l'humus (juillet 1960). — Abercorn, galerie forestière de la Mwengo, à 13 km env. de la ville, alt. 1 800 m, 9 exemplaires dans l'humus (juin 1960).

2. **Ctenistes** (s. str.) **Leleupi** JEANNEL, 1950, Ann. Mus. C. B., sér. in-8°, Zool., 2, p. 226, fig. 96; type : Kisanga (Musée Roy. de l'Afrique Centrale). — 1959, Rev., p. 619.

Connu du Haut-Katanga, principalement du plateau du Kundelungu.

*S. Rhodesia*. Chipinga, alt. 1 200 m, 5 exemplaires au bord d'un marais en savane (juillet 1960).

Trib. **ODONTALGINI** JEANNEL

Gen. **ODONTALGUS** RAFFRAY

*Odontalgus* RAFFRAY, 1877; type : *tuberculatus* Raffray. — JEANNEL, 1959, Rev., p. 638.

1. *Odontalgus angolanus* JEANNEL, 1951, Diamang, Publ. cult. n° 9, p. 113; type : Dundo (Muséum de Paris). — 1957, l. c., n° 13, p. 100.

Répandu dans la Lunda et aux environs de Vila Luso, haute vallée du Zambèze.

*N. Rhodesia*. Victoria Falls, étage inférieur de la galerie forestière, dans le fond du ravin Palm Grove, 2 femelles rapportées à cette espèce avec réserve (juillet 1960).

2. *Odontalgus dispar*, n. sp.; type : Abercorn (Musée Roy. de l'Afrique Centrale).

Fig. 32. — Long. 1,5 mm. Ailé. Rougeâtre sombre. Tête à lobe frontal allongé et plan, peu étranglé derrière les tubercules antennaires. Antennes longues et robustes. Pronotum à bosses peu saillantes, sans étranglement au quart antérieur. Elytres à côtes bien saillantes. Tergites abdominaux sans tubercule villeux au milieu du bord postérieur.

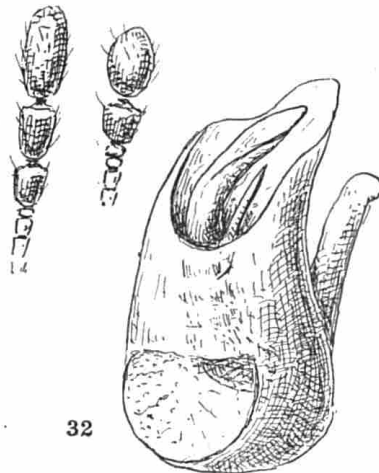


Fig. 32. — Gen. *Odontalgus* RAFFRAY, massue antennaire mâle et femelle, édéage ( $\times 185$ ) de l'*O. dispar*, n. sp., d'Abercorn.

Antennes du mâle (fig. 32) à article 9 tronconique, aussi long que large, le 10 un peu plus long, le 11 deux fois aussi long que large.

Antennes de la femelle (fig. 32) plus courtes, l'article 9 très petit, à peine plus large que le 8, le 10 aussi long que large, le 11 plus court et plus arrondi que chez le mâle.

Edéage (fig. 32) à bord distal très saillant et styles longs et épais, mais sans soies. Sac interne avec une pièce tubuleuse dont l'ouverture apicale est longuement biseautée, et une deuxième pièce en forme d'épine.

Espèce voisine de *corrugatus* JEANN., de la Lunda, dans l'Angola (1957, *Diamang, Publ. cult.* n° 32, p. 101, fig. 135). La figure qui a été donnée de l'édéage du *corrugatus* est sans doute incomplète, la pièce tubuleuse du sac interne faisant défaut (elle a dû être arrachée accidentellement au moment de l'extraction de l'édéage).

*N. Rhodesia*. Abercorn, galerie forestière de la Mwengo, à 13 km env. de la ville, alt. 1 800 m, mâle et femelle dans l'humus (juin 1960).

3. ***Odontalgus gracilis***, n. sp.; type : Abercorn (Musée Roy. de l'Afrique Centrale).

Fig. 33. — Long. 1,4 mm. Ailé. Testacé rougeâtre. Grêle. Tête à lobe frontal très étranglé, sa partie distale large et convexe. Antennes courtes. Pronotum élargi à la base, sans incisure latérale au quart antérieur, ses bosses discales peu saillantes. Elytres à carènes effacées. Tergites abdominaux avec un tubercule vilieux au milieu du bord postérieur.

Antennes du mâle (fig. 33) à massue courte, l'article 9 arrondi, aussi long que large, le 10 tronconique et aussi long que large, le 11 de moitié plus long que large.

Antennes de la femelle (fig. 33) à article 9 très petit, guère plus gros que le 8, le 10 un peu transverse, le 11 court.

Edéage (fig. 33) court, très arqué, la lame distale non saillante. Sac interne avec une longue pièce lamelleuse, large et atténuée, en dessous de laquelle se trouve une très longue épine. Styles très courts, mousses, sans soie.

Espèce du groupe de *Machadoi* (1959, *Rev.*, p. 613).

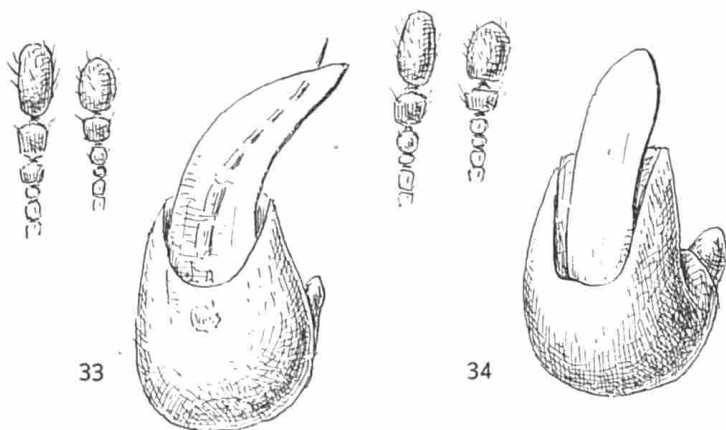


Fig. 33 et 34. — Gen. *Odontalgus* RAFFRAY, massue antennaire mâle et femelle, et édéage,  $\times 200$ . — Fig. 33. *O. gracilis*, n. sp., d'Abercorn. — Fig. 34. *O. mbisiensis*, n. sp., du mont Mbisi.



*Tanganyika*. Réserve forestière du mont Mbisi, à 20 km env. au NE de Sumbawanga, alt. 2 500 m env., mâle et femelle dans l'humus (juin 1960).

*N. Rhodesia*. Mpika, source thermale de la Kangama, en forêt, alt. 1 700 m, un exemplaire dans l'humus (juillet 1960). — Abercorn, galerie forestière de la Mwengo, à 13 km env. de la ville, alt. 1 800 m, 7 exemplaires dans l'humus (juin 1960).

4. ***Odontalgus mbisiensis***, n. sp. ; type : mont Mbisi (Musée Roy. de l'Afrique Centrale).

Fig. 34. — Long. 1,5 mm. Ailé. Rougeâtre, épais et déprimé. Tête à lobe frontal aplani et à peine étranglé en arrière des tubercules antennaires. Antennes courtes. Pronotum non élargi à la base, sans incisure latérale, à bosses discales très saillantes. Elytres larges et déprimés, les carènes discales effacées. Tergites abdominaux convexes, avec un tubercule vilieux sur le milieu du bord postérieur.

Antennes du mâle (fig. 34) comme chez *gracilis*, les articles de la massue un peu plus épais.

Antennes de la femelle (fig. 34) à article 9 très petit et article 10 nettement transverse, le 11 court.

Edéage (fig. 34) assez voisin de celui du *gracilis*, mais avec la pièce lamelleuse du sac interne plus parallèle et sans longue pièce en forme d'épine.

Espèce du groupe du *Machadoi*. Elle est sans doute très voisine du *gracilis* par son édéage, mais elle en diffère nettement par sa forme générale plus massive et surtout par la structure du lobe frontal.

*Tanganyika*. Réserve forestière du mont Mbisi, à 20 km env. au NE de Sumbawanga, alt. 2 500 m environ, mâle et femelle dans l'humus (juin 1960).

Trib. **TYRINI** RAFFRAY

Gen. **CENTROPHTHALMOSIS** RAFFRAY

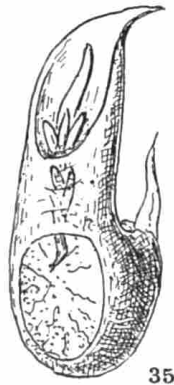
*Centrophthalmosis* RAFFRAY, 1904 ; type : *evilis* Raffray. — JEANNEL, 1959, Rev., p. 681.

1. ***Centrophthalmosis zambesianus***, n. sp. ; type : Victoria Falls (Musée Roy. de l'Afrique Centrale) (paratype au Muséum de Paris).

Fig. 35. — Long. 1,6 mm. Ailé. Testacé rougeâtre, la pubescence dorée, longue et dressée, assez dense sur les élytres. Tête médiocre, le lobe frontal très rétréci, très étranglé en arrière des tubercules antennaires, les tempes très transverses, l'épine sous-oculaire fine, assez longue. Antennes robustes, le scape de moitié plus long que large, le pédicelle court,

les articles 3 à 7 aussi longs que larges, non déliés; massue peu renflée, l'article 8 nettement plus long que large et plus long que le 9, les 9 et 10 tronconiques, aussi longs que larges, le 11 tronqué à la base. Pronotum aussi long que large, arrondi. Elytres courts, un peu plus longs chez le mâle que chez la femelle. Abdomen large. Pattes peu longues, les tibias antérieurs dilatés, surtout chez les mâles.

Edéage (fig. 35) épais, l'apex brusquement infléchi et court. Orifice apical largement ouvert en biseau, laissant apparaître une pièce copulatrice allongée, entourée d'un bouquet de grosses épines dans sa partie proximale. Styles membraneux, courts, avec une petite soie terminale.



35

Fig. 35. — Gen. *Centrophthalmosis* RAFFRAY, édéage du *C. zambezianus*, n. sp., des Victoria Falls,  $\times 185$ .

Espèce assez isolée, mais qui se place dans le groupe du *Reitteri*, en raison de la complexité de sa pièce copulatrice.

*N. Rhodesia*. Victoria Falls, étage inférieur de la galerie forestière, dans le ravin Palm Grove, 5 exemplaires dans l'humus (juillet 1960). — Victoria Falls, rive gauche du Zambèze, étage supérieur de la galerie forestière, un exemplaire dans l'humus (juillet 1960).

2. *Centrophthalmosis brevispina* RAFFRAY, 1898, Trans. S. Afr. phil. Soc., XI, p. 408, pl. 18, fig. 22; type: Uitenhage (Muséum de Paris). — JEANNEL, 1959, Rev., p. 686.

Répandu dans le Capland, le Transvaal et la Rhodésie du Sud.

*N. Rhodesia*. Victoria Falls, étage inférieur de la galerie forestière, dans le ravin Palm Grove, 4 femelles dans l'humus (juillet 1960).

L'attribution de ces femelles à l'espèce *brevispina* n'est faite ici qu'avec réserve.



## INDEX DES NOUVEAUTÉS

	Pages		Pages
<i>atratus</i> ( <i>Arthromelus</i> ) . . . . .	30	<i>Leleupi</i> ( <i>Parabatrismus</i> ) . . . . .	27
<i>barbatoides</i> ( <i>Trabisus</i> ) . . . . .	22	<i>Leleupi</i> ( <i>Pseudobatrismus</i> ) . . . . .	26
<i>brachialis</i> ( <i>Baxyris</i> ) . . . . .	35	<i>mbisiensis</i> ( <i>Afroplectus</i> ) . . . . .	19
<i>chipinganus</i> ( <i>Trissemus</i> ) . . . . .	37	<i>mbisiensis</i> ( <i>Arthromelus</i> ) . . . . .	28
<i>distinctus</i> ( <i>Parabatrismus</i> ) . . . . .	27	<i>mbisiensis</i> ( <i>Odontalgus</i> ) . . . . .	42
<i>dispar</i> ( <i>Odontalgus</i> ) . . . . .	40	<i>mbisiensis</i> ( <i>Trissemus</i> ) . . . . .	37
<i>Ectoparyphidius</i> gen. nov. . . . .	33	<i>melanaria</i> ( <i>Raffrayia</i> ) . . . . .	22
<i>elegans</i> ( <i>Trissemus</i> ) . . . . .	38	<i>nigripennis</i> ( <i>Zethinus</i> ) . . . . .	11
<i>feminalis</i> ( <i>Syrbatus</i> ) . . . . .	24	<i>productus</i> ( <i>Arthromelus</i> ) . . . . .	30
<i>globosus</i> ( <i>Ectoparyphidius</i> ) . . . . .	34	<i>rhodesiana</i> ( <i>Raffrayia</i> ) . . . . .	21
<i>gracilicornis</i> ( <i>Arthromelus</i> ) . . . . .	31	<i>rhodesianus</i> ( <i>Parazethopsus</i> ) . . . . .	16
<i>gracilis</i> ( <i>Odontalgus</i> ) . . . . .	41	<i>scutellatus</i> ( <i>Zethopsinus</i> ) . . . . .	17
<i>gracilis</i> ( <i>Typhloleptus</i> ) . . . . .	11	<i>sericatus</i> ( <i>Atheropterus</i> ) . . . . .	12
<i>inermis</i> ( <i>Trabisus</i> ) . . . . .	13	<i>spinifrons</i> ( <i>Zethiniotus</i> ) . . . . .	19
<i>laevigatus</i> ( <i>Pselaphus</i> ) . . . . .	13	<i>strictus</i> ( <i>Asymoplectus</i> ) . . . . .	12
		<i>zambesianus</i> ( <i>Centrophthalmosis</i> ) . . . . .	42
		<i>Zethiniotus</i> gen. nov. . . . .	18

















